

# ANA Fact Book 2011

## Contents

- 2 Domestic Passenger Market
- 4 International Passenger Market
- 5 Cargo Market
- 6 Haneda and Narita Airports
- 7 Global Alliance Statistics
- 8 Aircraft Specifications
- 9 Consolidated Eleven-Year Summary

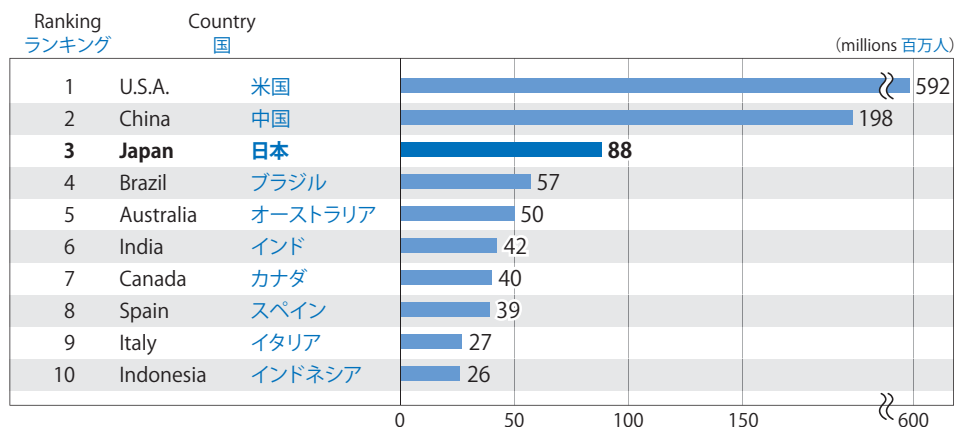
## 目次

- 2 国内線旅客マーケット
- 4 国際線旅客マーケット
- 5 貨物マーケット
- 6 羽田空港と成田空港
- 7 アライアンス別データ
- 8 機種別諸元
- 9 連結財務サマリー



Number of Passengers on Domestic Routes by Country

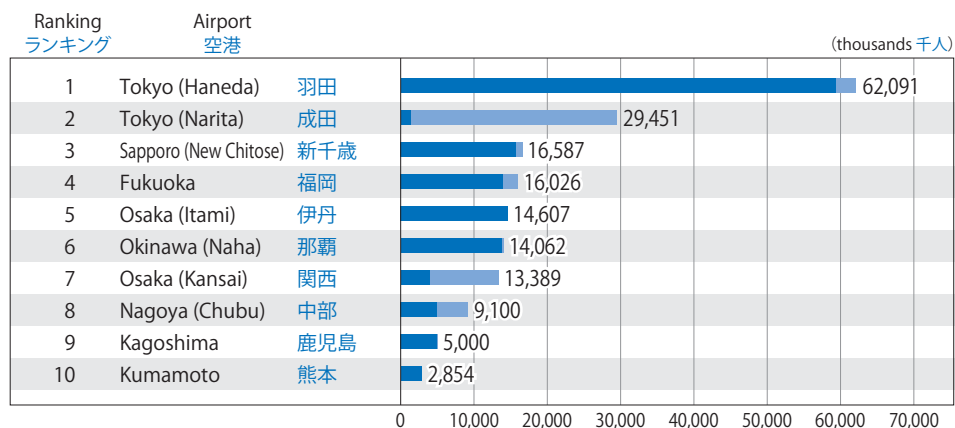
国別国内線旅客数



Source : IATA (International Air Transport Association), 2009  
出典 : 国際航空運送協会 (IATA) (2009年)

The Top 10 Airports in Japan by Number of Passengers

国内空港別旅客数ランキングTOP10



■ Number of passengers on domestic routes (thousands) 国内旅客数 (千人)  
■ Number of passengers on international routes (thousands) 国際旅客数 (千人)

Source : Ministry of Land, Infrastructure, Transport and Tourism, Fiscal year ended March 2010  
出典 : 国土交通省 (2009年度)

Number of Passengers on Domestic Routes by Airline

航空会社別国内線旅客数の推移

	Airline 航空会社	Number of passengers (thousands) 旅客数 (千人)	Revenue passenger-km (millions km) 旅客キロ (百万キロ)	Available seat-km (millions km) 座席キロ (百万キロ)
2011	ANA	38,247 (40,574)	34,042 (35,983)	53,873 (56,796)
	JAL	33,243	29,772	48,276
	Others その他	10,704	9,920	13,529
	Total 合計	82,194	73,735	115,678
2010	ANA	37,955 (39,894)	33,768 (35,397)	54,613 (57,104)
	JAL	37,178	33,350	55,826
	Others その他	8,739	8,085	11,357
	Total 合計	83,872	75,203	121,796
2009	ANA	41,510 (42,753)	36,490 (37,596)	57,579 (59,222)
	JAL	41,125 (41,154)	36,872 (31,300)	58,086 (49,167)
	Others その他	8,025	7,566	10,571
	Total 合計	90,660	80,930	126,237
2008	ANA	44,486 (45,556)	38,929 (39,927)	61,232 (62,650)
	JAL	41,874 (41,904)	37,427 (31,746)	59,258 (50,085)
	Others その他	8,488	7,969	10,960
	Total 合計	94,848	84,327	131,451
2007	ANA	45,510 (46,471)	39,658 (40,563)	61,159 (62,414)
	JAL	43,971 (43,984)	39,173 (33,187)	61,397 (51,864)
	Others その他	7,488	6,914	10,609
	Total 合計	96,969	85,746	133,166

(Fiscal years ended March 31 会計年度)

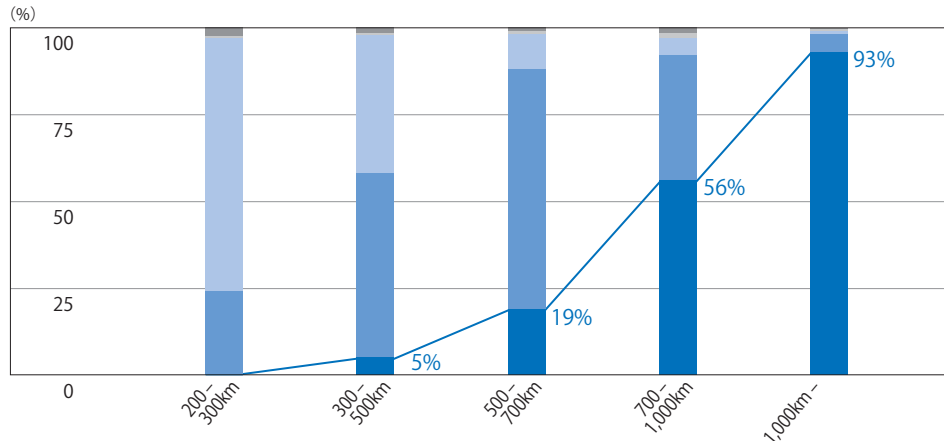
Notes : 1. Figures for fiscal year ended March 2011 are preliminary.  
2. Figures in parentheses are from annual securities reports.  
3. Consolidated data for ANA and JAL

注記 : 1. 2011年3月期は速報値  
2. ( )内の数値は、有価証券報告書記載の数値  
3. ANA、JALともに連結ベース

Source : Ministry of Land, Infrastructure, Transport and Tourism  
出典 : 国土交通省

Transportation Modes by Distance\*

移動距離別別輸送機関※

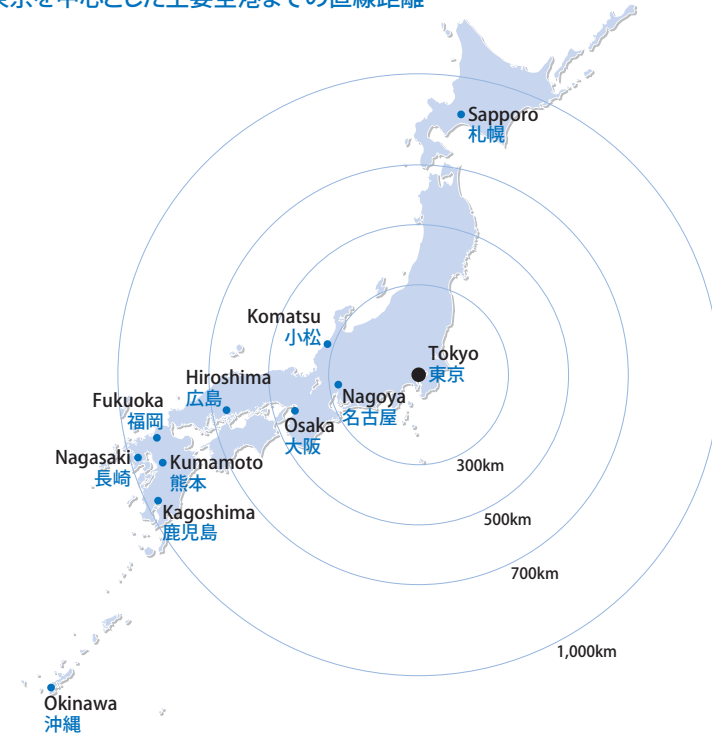


■ Air 航空 ■ Rail 鉄道 ■ Automobile 自動車 ■ Ship 船舶 ■ Trunk Line Bus 幹線/バス

Source: Ministry of Land, Infrastructure, Transport and Tourism, 2005 \* Weekdays (updated every 5 years).  
出典: 国土交通省(2005年) ※平日(5年ごとに更新)。

Straight-Line Distance from Tokyo to Main Domestic Airports

東京を中心とした主要空港までの直線距離



Passengers Carried by Japanese Carriers: Ranked by Route / Flight Distance and Time

本邦航空会社の路線別旅客数ランキングと距離・所要時間

Route	Flight Distance (km)	(Ref.) Flight Time (hrs)	(Ref.) Shinkansen (Bullet Train) Journey Time (hrs)
Tokyo (Haneda)–Sapporo (New Chitose) 羽田–新千歳	8,826 (-2.3%)	894	1:30
Tokyo (Haneda)–Fukuoka 羽田–福岡	7,374 (-1.7%)	1,041	1:45
Tokyo (Haneda)–Osaka (Itami) 羽田–伊丹	5,142 (-1.4%)	514	1:00
Tokyo (Haneda)–Okinawa (Naha) 羽田–那覇	5,124 (+0.0%)	1,687	2:30
Fukuoka–Okinawa (Naha) 福岡–那覇	1,422 (+6.5%)	1,008	1:35
Tokyo (Haneda)–Osaka (Kansai) 羽田–関西	1,149 (-8.9%)	678	1:15
Osaka (Kansai)–Sapporo (New Chitose) 関西–新千歳	995 (+4.8%)	1,309	1:50
Osaka (Kansai)–Okinawa (Naha) 関西–那覇	947 (+4.7%)	1,261	2:00
Osaka (Itami)–Fukuoka 伊丹–福岡	756 (-8.2%)	578	1:10
Osaka (Itami)–Okinawa (Naha) 伊丹–那覇	612 (+6.6%)	1,304	2:05

Note: Figures in parentheses represent comparison with previous fiscal year.  
注記: ( )内の数値は、対前期比を示しています。

Source: Ministry of Land, Infrastructure, Transport and Tourism, fiscal year ended March 2011  
出典: 国土交通省(2010年度)

ANA Lounges for Domestic Routes

ANA 国内線ラウンジサービス



Haneda Airport (Tokyo)  
羽田空港



Itami Airport (Osaka)  
伊丹空港



New Chitose Airport (Sapporo)  
新千歳空港

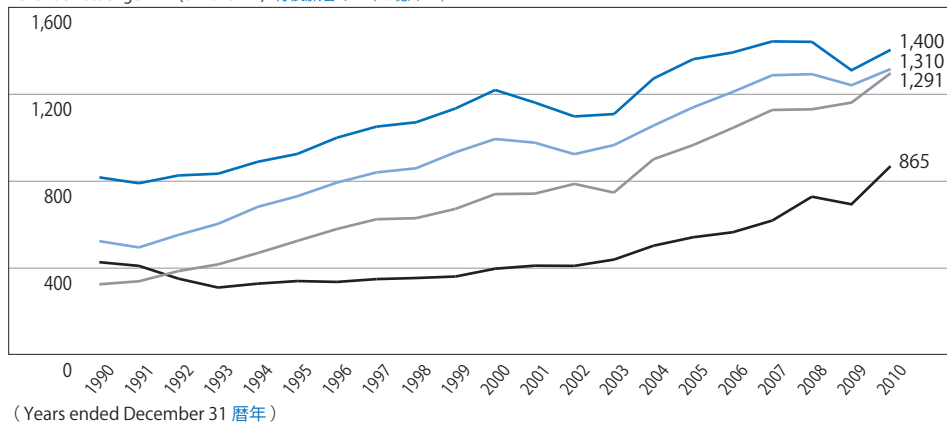


Fukuoka Airport  
福岡空港

### Global Air Transportation Passenger Volume

#### 世界の航空旅客輸送の推移

Revenue Passenger-km (billions km) 有償旅客キロ (10億キロ)



(Years ended December 31 暦年)

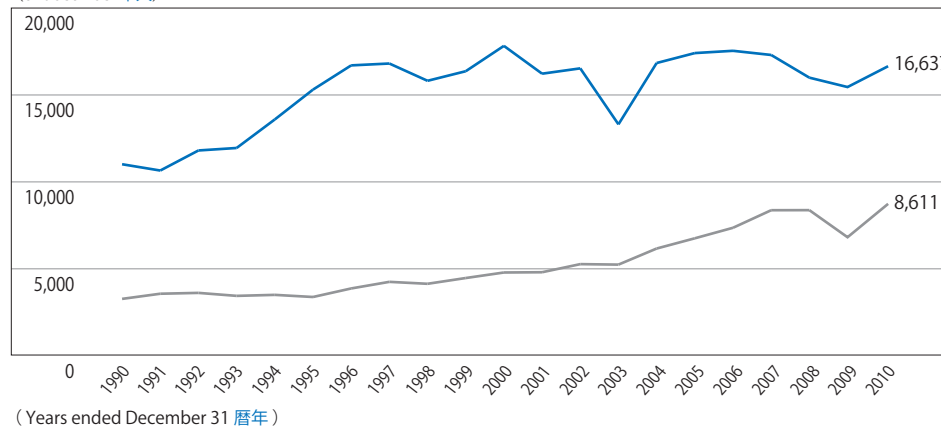
— North America 北米 — Europe 欧州 — Asia-Pacific アジア・パシフィック — Others その他

Source : ICAO (International Civil Aviation Organization) 出典 : 国際民間航空機関 (ICAO)

### Number of Japanese Overseas Travelers / Number of Visitor Arrivals

#### 出国日本人数 / 入国外客数の推移

(thousands 千人)



(Years ended December 31 暦年)

— Japanese Overseas Travelers 出国日本人数 — Visitor Arrivals 入国外客数

Source : Japan National Tourism Organization 出典 : 日本政府観光局 (JNTO)

### Japanese Overseas Travelers - Top 10 Destinations

#### 各国・地域別日本人訪問者数TOP10

Ranking/ランキング Destinations/国・地域名 (thousands 千人)

1	China 中国	3,317
2	South Korea 韓国	3,053
3	U.S.A. 米国	2,918
4	Hong Kong 香港	1,204
5	Hawaii ハワイ	1,168
6	Thailand タイ	1,004
7	Taiwan 台湾	1,001
8	Guam グアム	825
9	France フランス	697
10	Germany ドイツ	538

Source : UNWTO, PATA, National Tourism Offices and National Statistical Offices 2009

出典 : UNWTO、PATA、各国政府観光局、各国統計局 (2009年)

### Visitor Arrivals - Top 10 Regions

#### 各国・地域別訪日外客数TOP10

Ranking/ランキング Destinations/国・地域名 (thousands 千人)

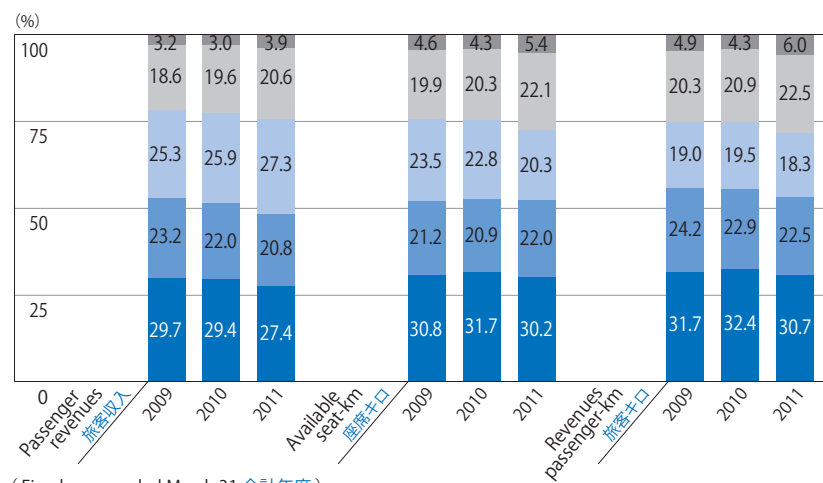
1	South Korea 韓国	1,587
2	Taiwan 台湾	1,024
3	China 中国	1,006
4	U.S.A. 米国	700
5	Hong Kong 香港	450
6	Australia オーストラリア	212
7	U.K. 英国	181
8	Thailand タイ	178
9	Canada カナダ	153
10	Singapore シンガポール	145

Source : Japan National Tourism Organization, 2009

出典 : 日本政府観光局 (JNTO) (2009年)

### Breakdown by Destination on ANA's International Passenger Routes

#### ANA国際線旅客 方面別実績の推移



(Fiscal years ended March 31 会計年度)

■ North America 北米 ■ Europe 欧州 ■ China 中国 ■ Asia アジア ■ Resort リゾート

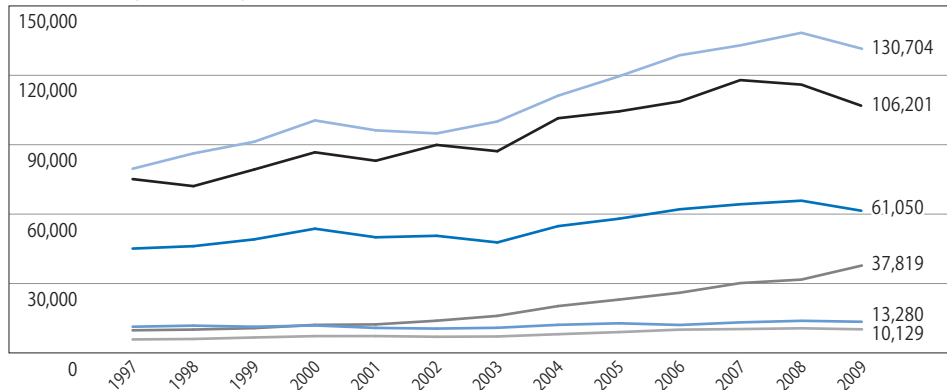
Note : Hong Kong routes are included in the data for China.

注 : 香港線は中国方面に含まれます。

### Global Cargo Transportation Volume

#### 世界の国際貨物輸送の推移

Revenue Ton-km (million ton km) 有償トンキロ(百万トンキロ)



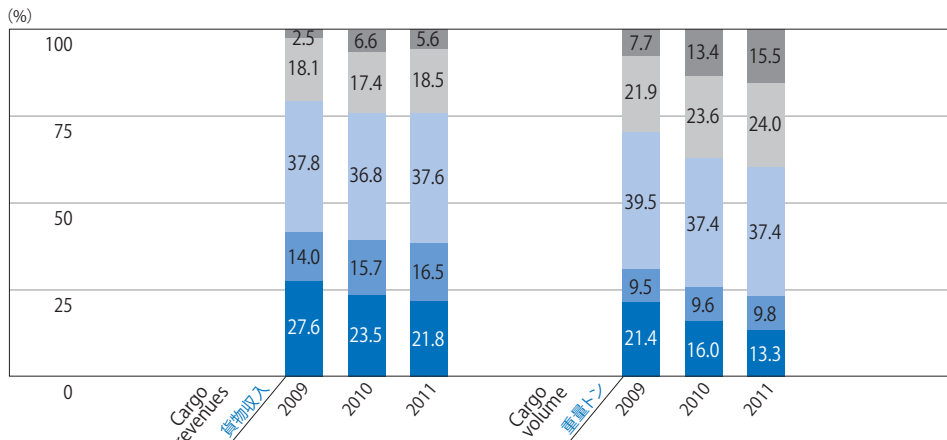
(Years ended December 31 暦年)

— North America 北米 — South America 南米 — Europe 欧州  
 — Africa アフリカ — Middle East 中東 — Asia-Pacific アジア・パシフィック

Sources : ICAO, Civil Aviation Statistics of the World (until 1999) and ICAO, Annual Report of the Council (from 2000)  
 出典 : ICAO, Civil Aviation Statistics of the World (1999年まで)、ICAO, Annual Report of the Council (2000年から)

### Breakdown by Destination on ANA's International Cargo Routes

#### ANA 国際線貨物 方面別実績の推移



(Fiscal years ended March 31 会計年度)

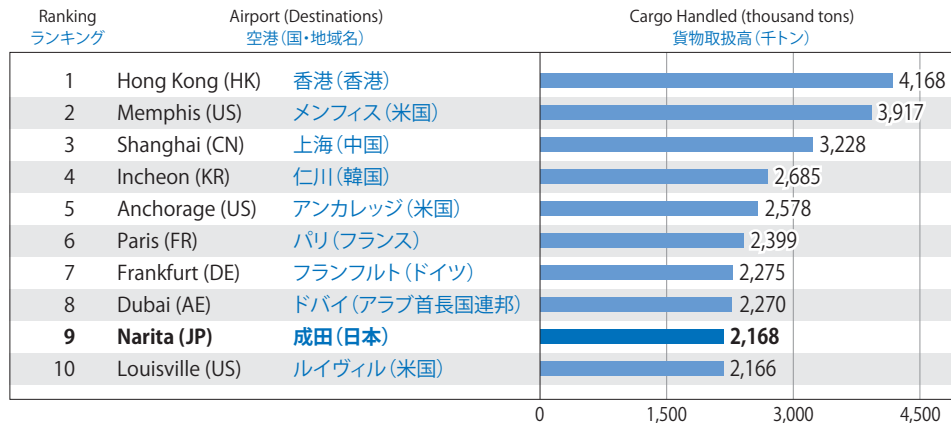
■ North America 北米 ■ Europe 欧州 ■ China 中国 ■ Asia アジア ■ Others その他

Notes : 1. Hong Kong routes are included in the data for China.  
 2. "Others" includes RFS (Road Feeder Service).

注記 : 1. 香港線は中国方面に含みます。  
 2. 「その他」は RFS (Road Feeder Service) などの実績を含みます。

### Volume of International Cargo Handled by Airport

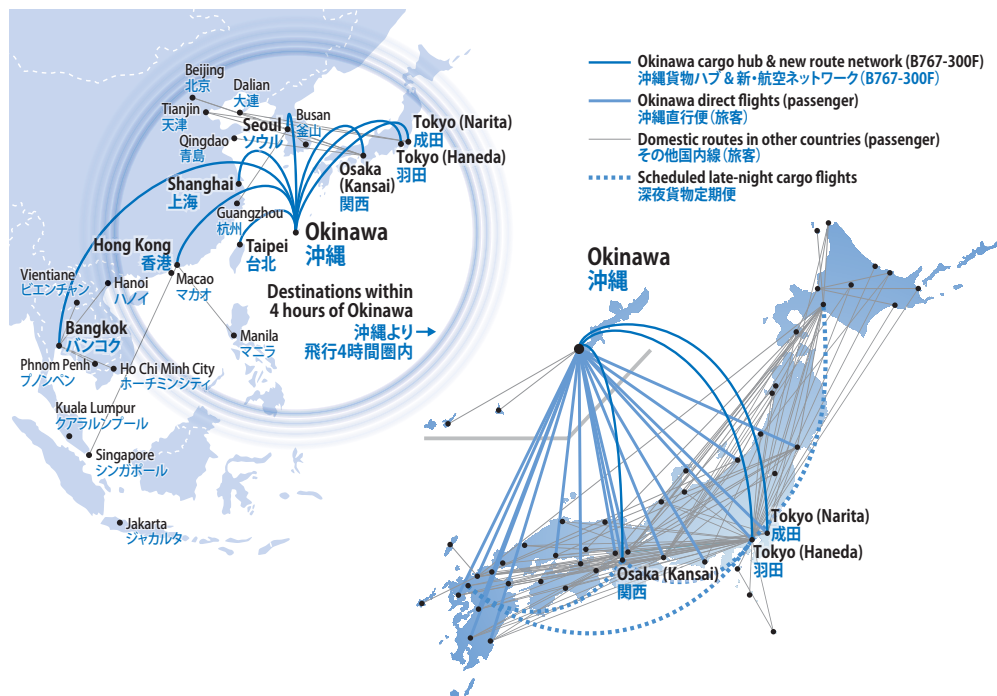
#### 空港別国際貨物取扱高



Source : Airports Council International Preliminary Rankings, 2010  
 出典 : ACI ランキング(2010年)

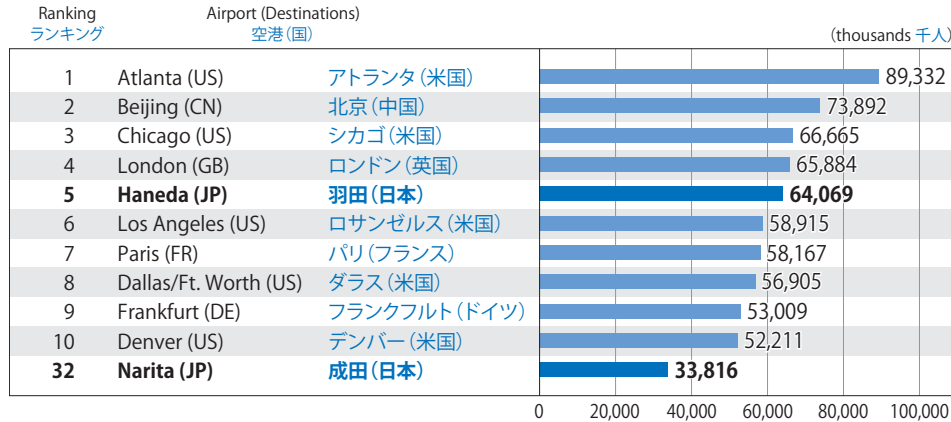
### ANA's Okinawa Cargo Hub & Network

#### ANA 沖縄貨物ハブネットワーク



## Number of Passengers by Airport

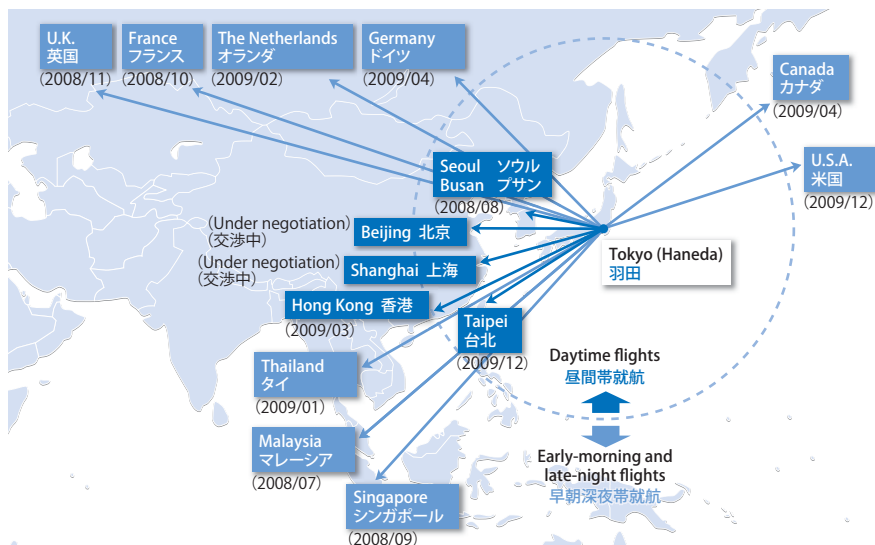
### 空港別旅客数



Source : Airports Council International Preliminary Rankings, 2010  
 出典 : ACI ランキング (2010年)

## Significantly Expanding International Routes Originating in Haneda / Progress in Air Talks

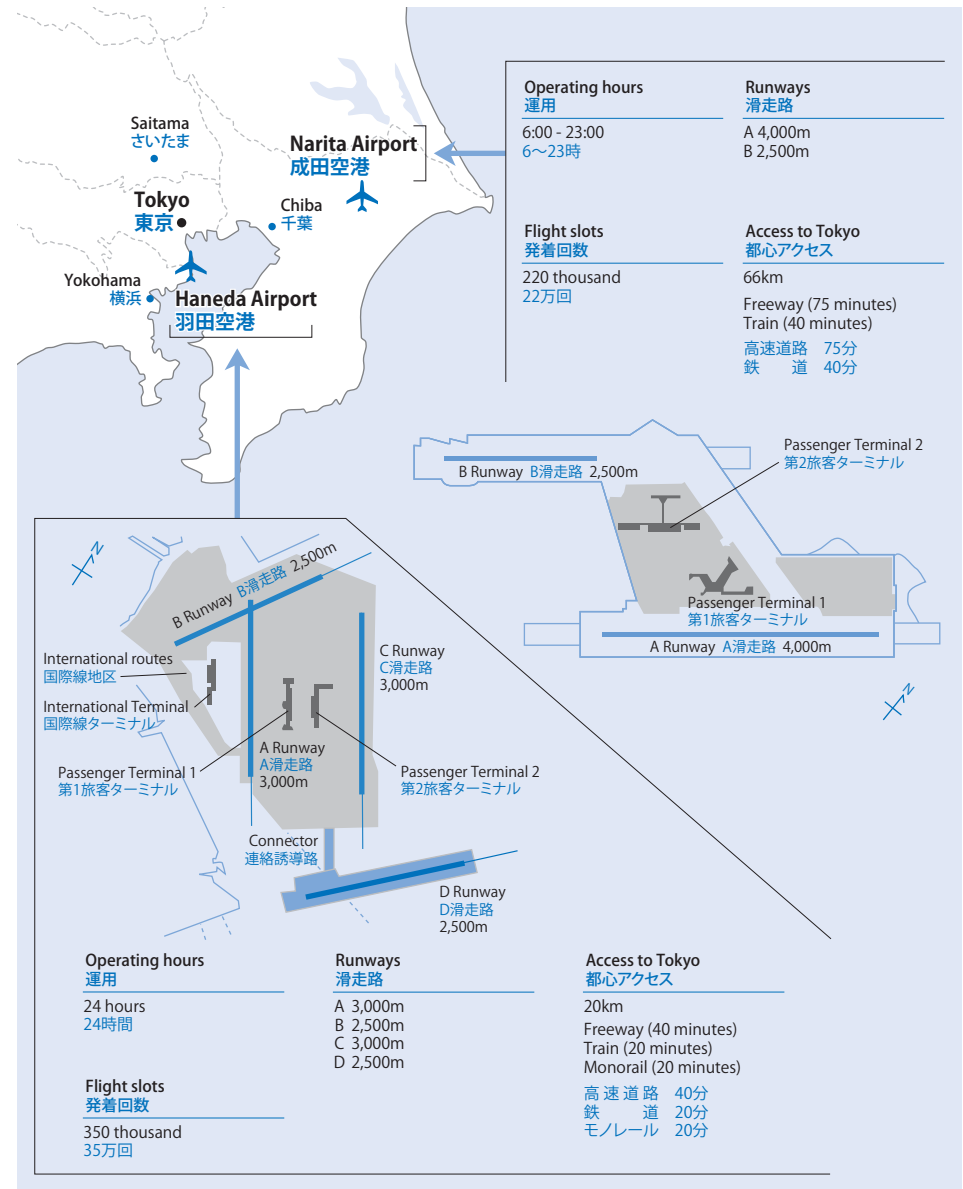
### 大きく拡大する羽田発国際線 ~締結が進む航空交渉



Source : Ministry of Land, Infrastructure, Transport and Tourism  
 出典 : 国土交通省

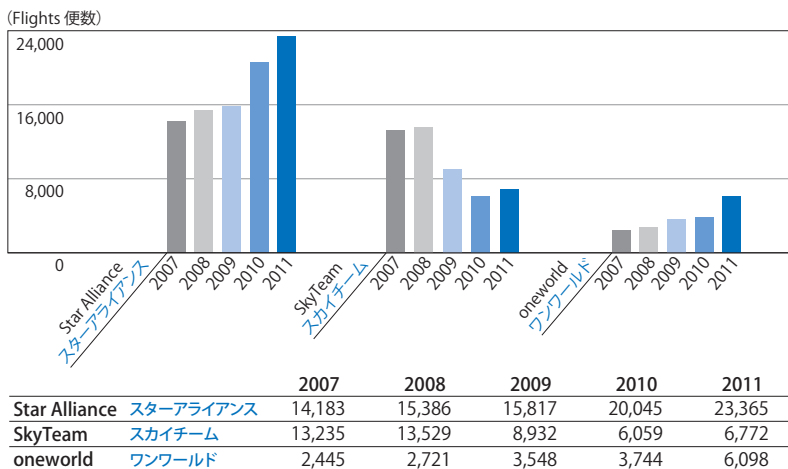
## Haneda Airport and Narita Airport Specifications

### 羽田・成田空港図および諸元



Daily Code Share Flights by Alliance (January-March)

アライアンス別1日当たりのコードシェア便数(各年1~3月データ)



Sources: IATA (International Air Transport Association); Star Alliance, April 2011  
出典: 国際航空運送協会 (IATA) および Star Alliance (2011年4月)

Alliance Members (April 2011)

加盟航空会社一覧(2011年4月現在)

Star Alliance スターアライアンス	SkyTeam スカイチーム	oneworld ワンワールド
ANA 全日空	Aeroflot アエロフロート・ロシア航空	American Airlines アメリカン航空
Adria Airways アドリア航空	Aeromexico アエロメヒコ	British Airways ブリティッシュエアウェイズ
Aegean Airlines エーゲ航空	Air Europa エア・ヨーロッパ	Cathay Pacific Airways キャセイパシフィック航空
Air Canada エア・カナダ	Air France エールフランス	Finnair フィンエア
Air China エアチャイナ	Alitalia アリタリア-イタリア航空	Iberia イベリア航空
Air New Zealand ニュージーランド航空	China Southern 中国南方航空	Japan Airlines 日本航空
Asiana Airlines アシアナ航空	CSA Czech Airlines チェコ航空	LAN Airlines ラン航空
Austrian Airlines オーストリア航空	Delta Airlines デルタ航空	Malév Hungarian Airlines マレブ・ハンガリー航空
Blue 1 ブルーワン航空	Kenya Airways ケニア航空	Mexicana メキシカーナ航空
British Midland Airways ブリティッシュミッドランド航空	KLM KLM オランダ航空	Qantas Airways カンタス航空
Brussels Airlines ブリュッセル航空	Korean Air 大韓航空	S7 Airlines エスセブン航空
Continental Airlines コンチネンタル航空	TAROM Romanian Air Transport タロム航空	Royal Jordanian Airlines ロイヤルヨルダン航空
Croatia Airlines クロアチア航空	Vietnam Airlines ベトナム航空	
EgyptAir エジプト航空		
LOT Polish Airlines LOT ポーランド航空		
Lufthansa ルフトハンザドイツ航空		
Scandinavian Airlines スカンジナビア航空		
Singapore Airlines シンガポール航空		
South African Airways 南アフリカ航空		
Spanair スパンエア		
Swiss International Air Lines スイスインターナショナルエアラインズ		
TAM Linhas Aéreas TAM 航空		
TAP Portugal TAP ポルトガル航空		
Thai Airways International タイ国際航空		
Turkish Airlines トルコ航空		
United Airlines ユナイテッド航空		
US Airways US エアウェイズ		

Gulf ガルフ
Emirates エミレーツ航空
Ethiad Airways エティハド航空
Qatar Airways カタール航空

Airlines due to become members after April 2011: 2011年4月以降の加盟予定航空会社
Air India エアインディア
Avianca Taca アビアンカ-タカ航空
Copa Airlines コパ航空
Ethiopian Airlines エチオピア航空
Shenzhen Airlines 深圳航空

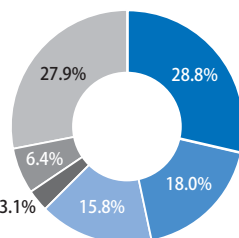
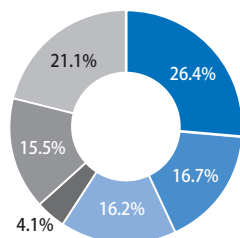
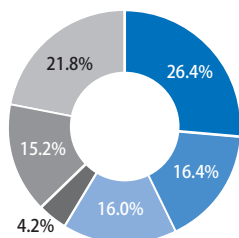
Shares by Alliance

アライアンス別シェア

Available Seat-km  
座席キロ

Revenue Passenger-km  
旅客キロ

Operating Revenues  
売上高

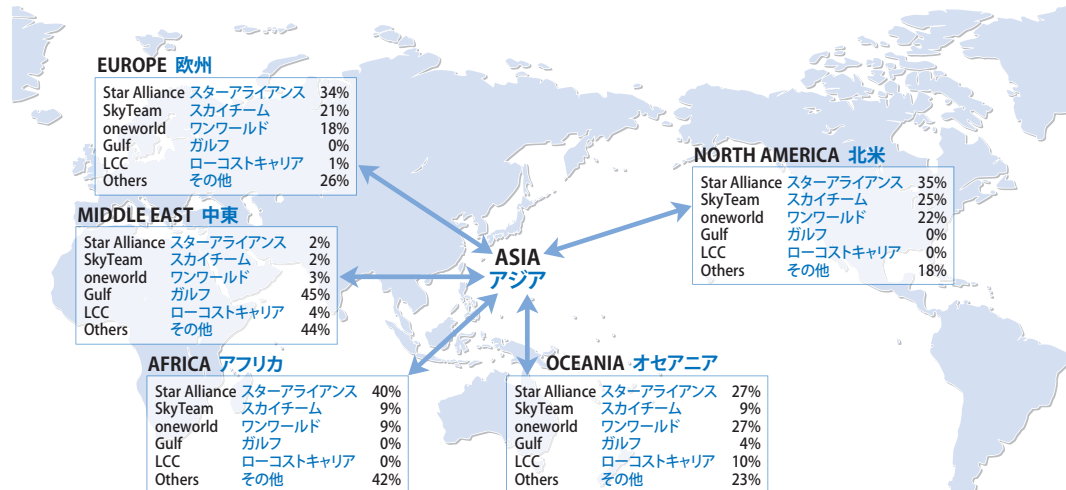


■ Star Alliance スターアライアンス ■ SkyTeam スカイチーム ■ oneworld ワンワールド  
■ Gulf ガルフ ■ Low-cost Carrier (LCC) ローコストキャリア ■ Others その他

Sources: IATA (International Air Transport Association); Star Alliance, April 2011  
出典: 国際航空運送協会 (IATA) および Star Alliance (2011年4月)

Capacity Shares between Traffic Areas by Alliance

アライアンス別座席流動シェア(アジア路線)



Sources: IATA (International Air Transport Association); Star Alliance, April 2011  
出典: 国際航空運送協会 (IATA) および Star Alliance (2011年4月)

Aircraft Type 機種		Boeing 747 ボーイング 747		Boeing 777 ボーイング 777				Boeing 767 ボーイング 767		
		-400	-400D	-200	-200ER	-300	-300ER	-300	-300ER	-300F/BCF
Number of Aircraft 機数	Owned 保有機	1	10	16	7	7	19	32	22	10
	Leased リース機	0	10	14	4	7	16	32	7	7
Total Width	全幅 (m)	64.4	59.6	60.9	60.9	60.9	64.8	47.6	47.6/50.9	47.6
Total Length	全長 (m)	70.7	70.7	63.7	63.7	73.9	73.9	54.9	54.9	54.9
Maximum Height	全高 (m)	19.4	19.4	18.5	18.5	18.5	18.5	15.9	15.9	15.9
Number of Seats	装備座席数(席)	287	565	405	223/306	514	262/247/215	270	202/214/270	-
Maximum Takeoff Weight	最大離陸重量 (kg)	394,600	271,900	202,900	293,900	233,900	348,800	131,000	184,600	186,900
Cruising Speed	巡航速度 (km/h)	910 (M.85)	910 (M.85)	890 (M.83)	890 (M.83)	890 (M.83)	890 (M.83)	880 (M.80)	870 (M.80)	870 (M.80)
Continuous Flight Distance	航続距離 (km)	12,370	3,830	4,300	13,400	3,760	13,920	3,370	10,030/10,820	5,750/5,970
Takeoff Runway Length	離陸滑走路長 (m)	3,580	2,280	1,910	3,580	2,160	3,150	1,660	2,060	2,060
Engine エンジン	Type 種類	CF6-80C2B1F	CF6-80C2B1F	PW4074	PW4090	PW4090	GE90-115B	CF6-80C2B2(F)	CF6-80C2B6F	CF6-80C2B6(F)
	Number Installed 装備数	4	4	2	2	2	2	2	2	2
Takeoff Thrust <sup>1</sup> (kg) (SHP <sup>2</sup> used in DHC Specification) 離陸推力 <sup>1</sup> (kg) (DHC機はSHP <sup>2</sup> )		26,310×4	26,310×4	33,790×2	40,910×2	40,910×2	52,160×2	23,500×2	27,900×2	27,900×2
Catalog Price (US\$ million) 機体価格(百万米ドル)		-	-	-	230-240	-	280-300	-	160-172	165-175

Aircraft Type 機種		Airbus A320 エアバス A320	Boeing 737 ボーイング 737				Bombardier DHC8 ボンバルディア DHC8	
		-200	-500	-700	-700ER	-800	-300	-400
Number of Aircraft 機数	Owned 保有機	28	17	16	2	15	5	15
	Leased リース機	15	9	12	2	14	1	2
Total Width	全幅 (m)	34.1	28.9	35.8	35.8	35.8	27.4	28.4
Total Length	全長 (m)	37.6	31.0	33.6	33.6	39.5	25.7	32.8
Maximum Height	全高 (m)	11.8	11.1	12.6	12.6	12.6	7.5	8.3
Number of Seats	装備座席数(席)	110/166	126/133	38-120		167/176	56	74
Maximum Takeoff Weight	最大離陸重量 (kg)	67,000/77,000	53,000	70,000	77,600	71,000	19,000	29,000
Cruising Speed	巡航速度 (km/h)	840 (M.77)	810 (M.74)	830 (M.78)	830 (M.78)	830 (M.78)	520	670
Continuous Flight Distance	航続距離 (km)	2,380/5,090	2,780	4,900	9,240	3,670	1,000	2,020
Takeoff Runway Length	離陸滑走路長 (m)	1,650/2,240	1,700	1,610	2,190	1,660	1,100	1,470
Engine エンジン	Type 種類	CFM56-5A1/5B4P	CFM56-3C1	CFM56-7B24	CFM56-7B24	CFM56-7B24	PW123B	PW150A
	Number Installed 装備数	2	2	2	2	2	2	2
Takeoff Thrust <sup>1</sup> (kg) (SHP <sup>2</sup> used in DHC Specification) 離陸推力 <sup>1</sup> (kg) (DHC機はSHP <sup>2</sup> )		11,340×2	9,070×2	10,890×2	10,890×2	10,890×2	2,500 SHP×2	5,070 SHP×2
Catalog Price (US\$ million) 機体価格(百万米ドル)		82-87	-	68-73	-	81-86	-	26-28

(As of March 31, 2011 2011年3月31日現在)

Total Aircraft: 222 (Owned: 152; Leased: 70)  
合計機数...222 (保有 152 リース 70)

Performance is calculated based on ANA flight conditions.

性能算出基準はANA運航条件に基づきます。

Notes: 1. At maximum load

注 記: 1. 最大積載時

2. SHP: Shaft horsepower

2. SHP: 馬力

3. Only aircraft operated by ANA Group companies are shown.  
(Eleven aircraft currently being leased to entities outside the ANA Group are excluded.)

3. ANAグループ会社が運航している機数のみを掲載しています  
(ANAグループ外への賃貸機材11機は上記に含まれません。)

All Nippon Airways Co., Ltd. and its consolidated subsidiaries  
Fiscal years ended March 31 (¥ millions, except per share data, operating statistics, number of employees, and financial ratios)

全日本空輸株式会社および連結子会社  
3月31日に終了した1年間(単位:百万円、1株当たりデータ、事業データ、従業員数および財務指標を除く)

ANA Fact Book 2011

		2011	2010	2009	2008	2007	2006	2005	2004	2003	2002	2001
<b>For the Year</b>	<b>連結損益計算書(会計年度)</b>											
Operating revenues <sup>1</sup> :	営業収入 <sup>1</sup> :											
Air transportation	航空運送事業	1,218,292	1,088,668	1,229,525	1,301,629	1,248,782	1,132,664	1,066,941	997,977	992,487	978,411	1,038,284
Travel services	旅行事業	159,381	166,976	188,780	215,397	208,026	199,492	190,294	168,610	162,870	158,533	152,857
Hotel operations <sup>2</sup>	ホテル事業 <sup>2</sup>	—	—	—	—	66,637	66,376	69,498	68,841	72,713	75,671	83,699
Other businesses	その他	138,963	137,486	148,206	198,974	196,895	190,913	183,357	177,030	173,189	188,169	191,115
Intercompany eliminations	内部取引	(158,983)	(164,777)	(173,930)	(228,173)	(230,682)	(220,653)	(217,277)	(194,862)	(185,350)	(196,270)	(186,320)
Total	合計	1,357,653	1,228,353	1,392,581	1,487,827	1,489,658	1,368,792	1,292,813	1,217,596	1,215,909	1,204,514	1,279,635
Operating expenses <sup>1</sup> :	営業費用 <sup>1</sup> :											
Air transportation	航空運送事業	1,157,788	1,146,644	1,224,734	1,223,692	1,169,061	1,058,551	998,900	970,703	999,400	959,662	965,948
Travel services	旅行事業	156,744	166,994	189,408	214,323	206,106	196,274	187,170	166,543	162,286	158,615	151,379
Hotel operations <sup>2</sup>	ホテル事業 <sup>2</sup>	—	—	—	—	61,415	61,741	69,965	69,483	73,987	76,335	79,868
Other businesses	その他	134,150	134,143	144,858	193,776	191,281	184,123	176,375	172,339	167,865	183,181	184,717
Intercompany eliminations	内部取引	(158,837)	(165,181)	(174,008)	(228,353)	(230,395)	(220,699)	(217,371)	(195,826)	(185,032)	(196,247)	(184,520)
Total	合計	1,289,845	1,282,600	1,384,992	1,403,438	1,397,468	1,279,990	1,215,039	1,183,242	1,218,506	1,181,546	1,197,392
Air Transportation Operating Expenses Composition <sup>3</sup>	航空運送営業費用内訳 <sup>3</sup>											
Fuel and fuel tax	燃油費及び燃料税	256,292	249,920	303,439	266,127	236,128	179,827	148,584	143,620	147,399	—	—
Landing and navigation fees	空港使用料	93,842	92,443	101,171	106,014	104,281	100,488	97,720	100,692	100,075	—	—
Aircraft leasing	航空機材賃借費	63,934	60,383	59,936	63,389	87,222	86,706	94,294	94,675	82,993	—	—
Depreciation and amortization	減価償却費	116,287	111,366	110,064	112,871	81,465	67,984	61,703	56,077	53,602	—	—
Aircraft maintenance - parts and contracts	整備部品・外注費	46,296	56,286	63,397	61,824	64,272	61,410	53,080	51,639	56,882	—	—
Personnel	人件費	243,347	229,760	232,564	241,383	232,755	230,151	220,387	220,029	234,748	—	—
Sales commissions <sup>3</sup>	販売手数料 <sup>3</sup>	67,098	76,577	92,709	95,307	91,645	80,274	—	—	—	—	—
Outsourcing expenses <sup>3</sup>	外部委託費 <sup>3</sup>	83,804	81,521	79,928	82,483	80,992	73,442	—	—	—	—	—
Other	その他	186,888	188,388	181,526	194,294	190,301	178,269	323,132	303,971	323,701	—	—
Total	合計	1,157,788	1,146,644	1,224,734	1,223,692	1,169,061	1,058,551	998,900	970,703	999,400	959,662	965,948
Operating income (loss) <sup>1</sup> :	営業利益(損失) <sup>1</sup> :											
Air transportation	航空運送事業	60,504	(57,976)	4,791	77,937	79,721	74,113	68,041	27,274	(6,913)	18,749	72,336
Travel services	旅行事業	2,637	(18)	(628)	1,074	1,920	3,218	3,124	2,067	584	(82)	1,478
Hotel operations <sup>2</sup>	ホテル事業 <sup>2</sup>	—	—	—	—	5,222	4,635	(467)	(642)	(1,274)	(664)	3,831
Other businesses	その他	4,813	3,343	3,348	5,198	5,614	6,790	6,982	4,691	5,324	4,988	6,398
Intercompany eliminations	内部取引	(146)	404	78	180	(287)	46	94	964	(318)	(23)	(1,800)
Consolidated	連結	67,808	(54,247)	7,589	84,389	92,190	88,802	77,774	34,354	(2,597)	22,968	82,243
Non-operating income (expenses)	営業外損益・特別損益	(32,750)	(41,346)	(12,034)	30,835	(41,126)	(36,369)	(32,095)	867	(52,224)	(30,146)	(18,954)
Interest and dividend income	受取利息・配当金	2,597	2,672	2,868	4,610	5,353	4,681	5,418	5,791	6,843	7,143	9,537
Interest expenses	支払利息	19,314	18,160	14,832	15,049	17,708	20,172	21,117	22,247	25,283	28,758	35,079
Income (loss) before income taxes and minority interests	税金等調整前当期純利益(純損失)	35,058	(95,593)	(4,445)	115,224	51,064	52,433	45,679	35,221	(54,821)	(7,178)	63,289
Net income (loss)	当期純利益(純損失)	23,305	(57,387)	(4,260)	64,143	32,658	26,722	26,970	24,756	(28,256)	(9,456)	40,286

Notes: 1. Effective the fiscal year ended March 2011, the ANA Group changed its reportable segments to air transportation, travel services and other businesses. Figures for the fiscal year ended March 2010 have been restated accordingly.

2. ANA transferred its hotel operations in June 2007.

3. Within air transportation operating expenses composition, sales commissions and outsourcing expenses for the period up to and including the fiscal year ended March 2005 are included in "Other."

4. Yen amounts are rounded down to the nearest million. Percentages are rounded to the nearest number. Other operating data are rounded down beginning with the fiscal year ended March 2009.

注記: 1. 2011年3月期からセグメントの区分が、報告セグメント(「航空運送事業」および「旅行事業」)と「その他」に変更しており、これに伴い、2010年3月期の数値については遡及修正しています。

2. ホテル事業は2007年6月に売却しました。

3. 2005年3月期以前の航空運送営業費用の販売手数料および外部委託費は、その他に含まれます。

4. 百万円以下の金額については切り捨てて表示しています。パーセント表示については四捨五入して算出しています。

All Nippon Airways Co., Ltd. and its consolidated subsidiaries  
Fiscal years ended March 31 (¥ millions, except per share data, operating statistics, number of employees, and financial ratios)

全日本空輸株式会社および連結子会社  
3月31日に終了した1年間(単位: 百万円、1株当たりデータ、事業データ、従業員数および財務指標を除く)

ANA Fact Book 2011

		2011	2010	2009	2008	2007	2006	2005	2004	2003	2002	2001
<b>At Year-End</b>	<b>連結貸借対照表(会計年度末)</b>											
Current assets	流動資産	472,187	421,516	446,673	473,499	422,048	530,374	421,170	463,392	355,996	407,833	419,296
Fixed assets:	固定資産:	1,455,318	1,436,760	1,314,208	1,309,759	1,179,535	1,135,463	1,184,838	1,100,848	1,085,905	1,101,623	1,030,045
Aircraft	航空機	714,572	646,100	633,111	608,488	583,724	492,358	497,656	461,870	437,231	445,371	441,796
Others	その他	740,746	790,660	681,097	701,271	595,811	643,105	687,182	638,978	648,674	656,252	588,249
Total assets	総資産	1,928,021	1,859,085	1,761,065	1,783,393	1,602,091	1,666,843	1,606,613	1,565,106	1,442,573	1,510,982	1,451,420
Total liabilities:	負債合計:	1,401,667	1,378,996	1,435,268	1,327,447	1,196,179	1,313,402	1,382,112	1,406,110	1,310,313	1,360,052	1,294,570
Current liabilities	流動負債	447,591	472,613	503,120	546,950	473,034	480,848	506,474	441,657	317,938	444,863	425,786
Long-term liabilities	固定負債	954,076	906,383	932,148	780,497	723,145	832,554	875,638	964,453	992,375	915,189	868,784
Total shareholders' equity	自己資本	520,254	473,552	321,883	452,972	398,223	346,309	214,284	150,086	121,954	138,641	150,500
Interest-bearing debt:	有利子負債:	938,819	941,691	897,236	767,876	749,446	846,317	942,256	1,031,713	945,395	1,017,823	935,730
Short-term debt	短期負債	146,395	180,775	169,462	136,399	158,724	149,438	204,454	206,557	83,916	221,481	175,519
Long-term debt	長期負債	792,424	760,916	727,774	631,477	590,722	696,879	737,802	825,156	861,479	796,342	760,211
Segment assets <sup>1</sup> :	セグメント別資産 <sup>1</sup> :											
Air transportation	航空運送事業	1,848,754	1,779,757	1,673,813	1,669,618	1,447,781	1,476,599	1,326,276	1,286,829	1,179,728	1,195,497	1,112,105
Travel services	旅行事業	36,602	41,488	41,727	52,023	51,870	50,120	45,732	39,769	37,153	37,437	38,808
Hotel operations <sup>2</sup>	ホテル事業 <sup>2</sup>	-	-	-	-	143,179	150,367	117,122	113,238	111,191	146,311	140,129
Other businesses	その他	119,350	117,096	132,196	122,078	116,548	131,675	180,850	175,762	180,789	215,917	216,431
<b>Per Share Data (¥)</b>	<b>1株当たり情報(円)</b>											
Net income (loss)	当期純利益(純損失)	9.29	(24.67)	(2.19)	32.93	16.77	15.64	17.26	16.14	(18.42)	(6.17)	27.75
Net assets	純資産	207.35	188.93	166.50	232.58	204.42	177.89	128.31	97.66	79.57	90.40	98.19
Cash dividends	配当金	2.00	-	1.00	5.00	3.00	3.00	3.00	3.00	-	-	-
<b>Other Financial Data</b>	<b>その他財務データ</b>											
Cash flows	キャッシュ・フロー											
from operating activities	営業キャッシュ・フロー	203,889	82,991	(39,783)	165,765	158,714	128,525	149,070	89,793	85,952	33,993	148,796
from investing activities	投資キャッシュ・フロー	(139,619)	(251,893)	(111,139)	(69,827)	(128,298)	(46,449)	(169,247)	(95,882)	(52,478)	(123,927)	(17,964)
from financing activities	財務キャッシュ・フロー	(10,596)	173,791	114,504	(87,336)	(100,897)	(3,137)	(51,600)	82,867	(63,364)	69,104	(158,359)
Free cash flow	フリー・キャッシュ・フロー	64,270	(168,902)	(150,922)	95,938	30,416	82,076	(20,177)	(6,089)	33,474	(89,934)	130,832
EBITDA <sup>3</sup>	EBITDA <sup>3</sup>	186,248	59,559	120,470	201,176	180,800	165,003	148,220	98,590	59,255	84,305	141,576
Capital expenditure	設備投資	211,698	209,937	145,709	357,733	251,926	235,580	210,180	147,644	129,863	132,408	94,391
Depreciation and amortization	減価償却費	118,440	113,806	112,881	116,787	88,610	76,201	70,446	64,236	61,852	61,337	59,333

Notes : 1. Effective the fiscal year ended March 2011, the ANA Group changed its reportable segments to air transportation, travel services and other businesses. Figures for the fiscal year ended March 2010 have been restated accordingly.

2. ANA transferred its hotel operations in June 2007.

3. EBITDA=operating income + depreciation and amortization

4. Yen amounts are rounded down to the nearest million. Percentages are rounded to the nearest number. Other operating data are rounded down beginning with the fiscal year ended March 2009.

注 記 : 1. 2011年3月期からセグメントの区分が、報告セグメント(「航空運送事業」および「旅行事業」と「その他」)に変更しており、これに伴い、2010年3月期の数値については遡及修正しています。

2. ホテル事業は2007年6月に売却しました。

3. EBITDA(償却前営業利益)=営業利益+減価償却費

4. 百万円以下の金額については切り捨てて表示しています。パーセント表示については四捨五入して算出しています。

All Nippon Airways Co., Ltd. and its consolidated subsidiaries  
 Fiscal years ended March 31 (¥ millions, except per share data, operating statistics, number of employees, and financial ratios)

全日本空輸株式会社および連結子会社  
 3月31日に終了した1年間(単位:百万円、1株当たりデータ、事業データ、従業員数および財務指標を除く)

ANA Fact Book 2011

		2011	2010	2009	2008	2007	2006	2005	2004	2003	2002	2001
<b>Operating Statistics</b>	<b>事業データ</b>											
Domestic passenger:	国内線旅客:											
Passenger revenues	旅客収入	652,611	630,976	699,389	739,514	726,063	685,074	658,762	644,861	646,854	662,772	672,504
Passengers (thousands)	旅客数(千人)	40,574	39,894	42,753	45,557	46,471	45,474	44,486	44,784	47,133	45,796	45,509
Available seat-km (millions)	座席キロ(百万キロ)	56,796	57,104	59,222	62,651	62,414	60,973	60,648	63,148	62,565	60,980	61,074
Revenue passenger-km (millions)	旅客キロ(百万キロ)	35,983	35,397	37,596	39,928	40,564	39,712	38,454	38,857	40,388	38,780	38,469
Load factor (%)	座席利用率(%)	63.4	62.0	63.5	63.7	65.0	65.1	63.4	61.5	64.6	63.6	63.0
Unit revenues <sup>1</sup> (¥/ASK)	ユニットレベニュー <sup>1</sup> (円)	11.5	11.0	11.8	11.8	11.6	11.2	10.9	10.2	10.3	10.8	11.0
Passenger yield <sup>2</sup> (¥/RPK)	イールド <sup>2</sup> (円)	18.1	17.8	18.6	18.5	17.9	17.3	17.1	16.6	16.0	17.1	17.5
International passenger:	国際線旅客:											
Passenger revenues	旅客収入	280,637	214,124	291,077	311,577	278,478	229,232	210,735	176,956	185,481	169,660	207,449
Passengers (thousands)	旅客数(千人)	5,168	4,666	4,432	4,827	4,552	4,135	4,116	3,301	3,784	3,438	4,378
Available seat-km (millions)	座席キロ(百万キロ)	29,768	26,723	27,905	28,285	26,607	25,338	25,190	24,626	25,974	26,928	32,446
Revenue passenger-km (millions)	旅客キロ(百万キロ)	22,430	20,220	19,360	21,291	20,145	18,769	19,191	16,950	18,719	17,799	24,124
Load factor (%)	座席利用率(%)	75.3	75.7	69.4	75.3	75.7	74.1	76.2	68.8	72.1	66.1	74.4
Unit revenues <sup>1</sup> (¥/ASK)	ユニットレベニュー <sup>1</sup> (円)	9.4	8.0	10.4	11.0	10.5	9.0	8.4	7.2	7.1	6.3	6.4
Passenger yield <sup>2</sup> (¥/RPK)	イールド <sup>2</sup> (円)	12.5	10.6	15.0	14.6	13.8	12.2	11.0	10.4	9.9	9.5	8.6
Domestic cargo and mail:	国内線貨物郵便:											
Cargo revenues	貨物収入	32,413	31,829	33,097	30,566	30,574	29,659	29,515	26,670	24,330	24,746	28,283
Cargo tons (tons)	貨物輸送重量(トン)	453,606	458,732	475,014	462,569	457,914	440,750	422,397	414,406	383,583	386,727	434,333
Cargo tons-km (thousands)	貨物輸送量(千トンキロ)	450,481	453,640	463,712	443,998	442,139	426,741	409,685	400,756	371,224	370,214	414,627
Mail revenues	郵便収入	3,408	3,545	3,914	7,973	8,936	8,586	8,581	9,241	10,561	11,491	10,637
Mail tons (tons)	郵便輸送重量(トン)	30,966	32,859	37,997	88,649	90,977	87,513	87,272	72,700	78,354	85,382	78,166
International cargo and mail:	国際線貨物郵便:											
Cargo revenues	貨物収入	86,057	55,750	69,069	72,192	62,195	55,380	50,089	43,205	40,393	32,937	40,403
Cargo tons (tons)	貨物輸送重量(トン)	557,445	422,449	354,251	332,507	277,571	248,735	234,417	220,476	195,669	152,942	192,997
Cargo tons-km (thousands)	貨物輸送量(千トンキロ)	2,069,828	1,717,270	1,652,872	1,644,900	1,271,267	1,134,805	1,083,820	1,042,577	957,721	861,976	1,136,225
Mail revenues	郵便収入	3,180	3,260	3,672	3,575	3,438	3,091	2,803	3,147	3,061	2,240	2,169
Mail tons (tons)	郵便輸送重量(トン)	22,349	20,570	18,772	15,330	15,389	14,252	13,764	13,590	11,237	7,264	7,881
Freighters in cargo and mail (domestic and international):	うちフレイター(国内・国際):											
Available tons-km (thousands)	貨物提供量(千トンキロ)	816,264	619,990	759,232	676,020	-	-	-	-	-	-	-
Cargo tons (tons)	貨物輸送重量(トン)	301,319	185,784	135,283	124,403	-	-	-	-	-	-	-
Cargo tons-km (thousands)	貨物輸送量(千トンキロ)	504,986	346,042	361,129	324,672	-	-	-	-	-	-	-

Notes: 1. Unit revenues = passenger operating revenues (before eliminations) / available seat-km  
 2. Passenger yield = passenger operating revenues (before eliminations) / revenue passenger-km  
 3. Yen amounts are rounded down to the nearest million. Percentages are rounded to the nearest number. Other operating data are rounded down beginning with the fiscal year ended March 2009.

注記: 1. ユニットレベニュー(座席キロ当たり旅客収入) = 営業旅客収入(内部消去前) ÷ 座席キロ  
 2. イールド(旅客キロ当たり旅客収入) = 営業旅客収入(内部消去前) ÷ 旅客キロ  
 3. 百万円以下の金額については切り捨てて表示しています。パーセント表示については四捨五入して算出しています。

All Nippon Airways Co., Ltd. and its consolidated subsidiaries  
 Fiscal years ended March 31 (¥ millions, except per share data, operating statistics, number of employees, and financial ratios)

全日本空輸株式会社および連結子会社  
 3月31日に終了した1年間(単位:百万円、1株当たりデータ、事業データ、従業員数および財務指標を除く)

ANA Fact Book 2011

		2011	2010	2009	2008	2007	2006	2005	2004	2003	2002	2001
<b>Number of Employees</b>	<b>従業員数(人)</b>											
Air transportation	航空運送事業	27,322	26,938	26,878	25,234	23,877	22,170	20,797	20,530	20,882	20,489	20,608
Travel services	旅行事業	1,463	1,681	1,761	1,856	1,861	1,679	1,645	1,752	1,728	1,638	1,683
Hotel operations <sup>1</sup>	ホテル事業 <sup>1</sup>	–	–	–	–	2,604	2,637	2,887	2,990	2,961	3,604	3,772
Other businesses	その他	3,946	3,959	4,406	4,255	4,118	3,836	3,769	3,598	3,336	3,364	3,295
Total	合計	32,731	32,578	33,045	31,345	32,460	30,322	29,098	28,870	28,907	29,095	29,358
<b>Financial Ratios</b>	<b>財務指標</b>											
Payout ratio (%)	配当性向 (%)	21.5	–	–	15.2	17.9	19.2	17.4	18.6	–	–	–
Profitability (%):	収益性 (%):											
Operating income margin	営業利益率	5.0	–	0.5	5.7	6.2	6.5	6.0	2.8	–	1.9	6.4
Net income margin	当期純利益率	1.7	–	–	4.3	2.2	2.0	2.1	2.0	–	–	3.1
EBITDA margin	EBITDAマージン	13.7	4.8	8.7	13.5	12.1	12.1	11.5	8.1	4.9	7.0	11.1
ROA (Operating return on assets) <sup>2</sup>	ROA (総資本事業利益率) <sup>2</sup>	3.7	–	0.6	5.3	6.0	5.7	5.2	2.7	0.3	2.0	6.1
ROE (Return on equity) <sup>3</sup>	ROE (自己資本利益率) <sup>3</sup>	4.7	–	–	15.1	8.8	9.5	14.8	18.2	–	–	32.5
Efficiency (times):	効率性 (倍):											
Asset turnover	総資産回転率	0.7	0.7	0.8	0.9	0.9	0.8	0.8	0.8	0.8	0.8	0.9
Safety/Stability (times):	安全性・安定性 (倍):											
Current ratio	流動比率	1.1	0.9	0.9	0.9	0.9	1.1	0.8	1.0	1.1	0.9	1.0
Equity ratio (%)	自己資本比率 (%)	27.0	25.5	18.3	25.4	24.9	20.8	13.3	9.6	8.5	9.2	10.4
Debt/equity ratio	デット・エクイティ・レシオ	1.8	2.0	2.8	1.7	1.9	2.4	4.4	6.9	7.8	7.3	6.2
Interest coverage ratio <sup>4</sup>	インタレスト・カバレッジ・レシオ <sup>4</sup>	10.7	4.6	–	10.7	8.9	6.3	7.0	4.1	3.8	1.2	4.2

Notes: 1. ANA transferred its hotel operations in June 2007.

2. ROA (Operating return on assets) = (operating income + interest and dividend income) / simple average of total assets

3. ROE (Return on equity) = net income / simple average of total shareholders' equity

4. Interest coverage ratio = cash flows from operating activities / interest expenses

5. The system used to collect data for cargo and passenger operations was changed in the fiscal year ended March 2005, and the data for the fiscal year ended March 2004 have also been aggregated under the new system.

6. Yen amounts are rounded down to the nearest million. Percentages are rounded to the nearest number. Other operating data are rounded down beginning with the fiscal year ended March 2009.

注記: 1. ホテル事業は2007年6月に売却しました。

2. ROA (総資本事業利益率) = (営業利益 + 受取利息・配当金) ÷ [(期首総資産 + 期末総資産) ÷ 2]

3. ROE (自己資本利益率) = 当期純利益 ÷ [(期首自己資本 + 期末自己資本) ÷ 2]

4. インタレスト・カバレッジ・レシオ = 営業キャッシュ・フロー ÷ 支払利息

5. 2005年3月期より輸送実績ならびに運航実績を取得するシステムが変更になっています。

6. 百万円以下の金額については切り捨てて表示しています。パーセント表示については四捨五入して算出しています。