

ANA Fact Book 2009

Contents

- 2 Domestic Passenger Market
- 4 International Passenger Market
- 5 Cargo Market
- 6 Haneda and Narita Airports
- 7 Global Alliance Statistics
- 8 Aircraft Specifications
- 9 Consolidated Eleven-Year Summary

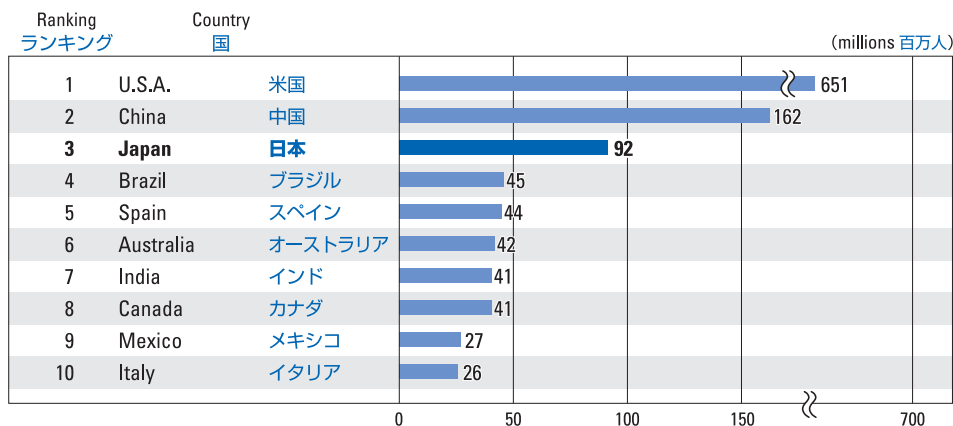
目次

- 2 国内線旅客マーケット
- 4 国際線旅客マーケット
- 5 貨物マーケット
- 6 羽田空港と成田空港
- 7 アライアンス別データ
- 8 機種別諸元
- 9 連結財務サマリー



Number of Passengers on Domestic Routes by Country

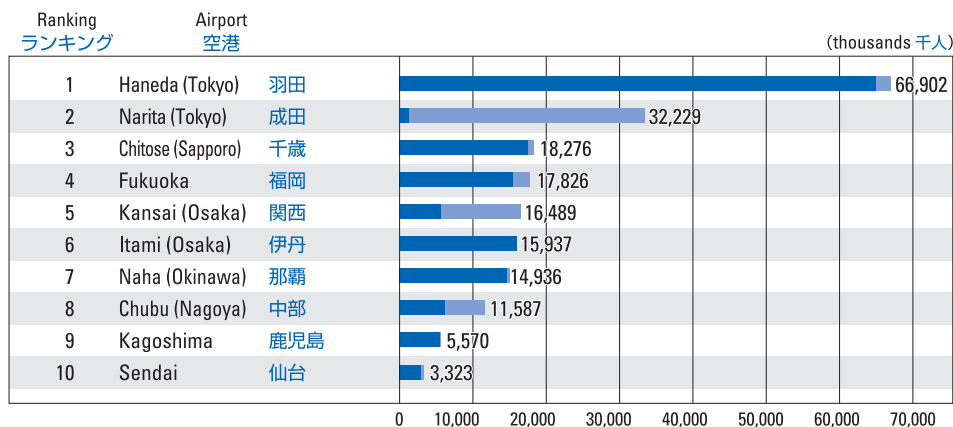
国別国内線旅客数



Source : IATA (International Air Transport Association), 2007
出典 : 国際航空運送協会 (IATA) (2007年)

The Top 10 Airports in Japan by Number of Passengers

国内空港別旅客数ランキングTOP10



■ Number of passengers on domestic routes (thousands) 国内旅客数 (千人)
■ Number of passengers on international routes (thousands) 国際旅客数 (千人)

Source : Ministry of Land, Infrastructure, Transport and Tourism, Fiscal year ended March 2008
出典 : 国土交通省 (2007年度)

Number of Passengers on Domestic Routes by Airline

航空会社別国内線旅客数の推移

	Airline 航空会社	Number of passengers (thousands) 旅客数 (千人)	Revenue passenger-km (millions) 旅客キロ (百万キロ)	Available seat-km (millions) 座席キロ (百万キロ)
2009	ANA	41,510 (42,753)	36,490 (37,596)	57,579 (59,222)
	JAL	41,125 (41,154)	36,872 (31,300)	58,086 (49,167)
	Others その他	8,025	7,566	10,571
	Total 合計	90,660	80,930	126,237
2008	ANA	44,486 (45,556)	38,929 (39,927)	61,232 (62,650)
	JAL	41,874 (41,904)	37,427 (31,746)	59,258 (50,085)
	Others その他	8,488	7,969	10,960
	Total 合計	94,848	84,327	131,451
2007	ANA	45,510 (46,471)	39,658 (40,563)	61,159 (62,414)
	JAL	43,971 (43,984)	39,173 (33,187)	61,397 (51,864)
	Others その他	7,488	6,914	10,609
	Total 合計	96,969	85,746	133,166
2006	ANA	44,832 (45,474)	39,159 (39,712)	60,197 (60,972)
	JAL	43,826 (43,848)	38,801 (32,910)	60,836 (51,415)
	Others その他	5,831	5,259	8,386
	Total 合計	94,489	83,219	129,420
2005	ANA	44,010 (44,485)	37,998 (38,454)	60,044 (60,648)
	JAL	44,988 (44,705)	39,487 (33,367)	61,924 (52,410)
	Others その他	4,751	4,302	6,505
	Total 合計	93,749	81,788	128,474

(Fiscal years ended March 31 会計年度)

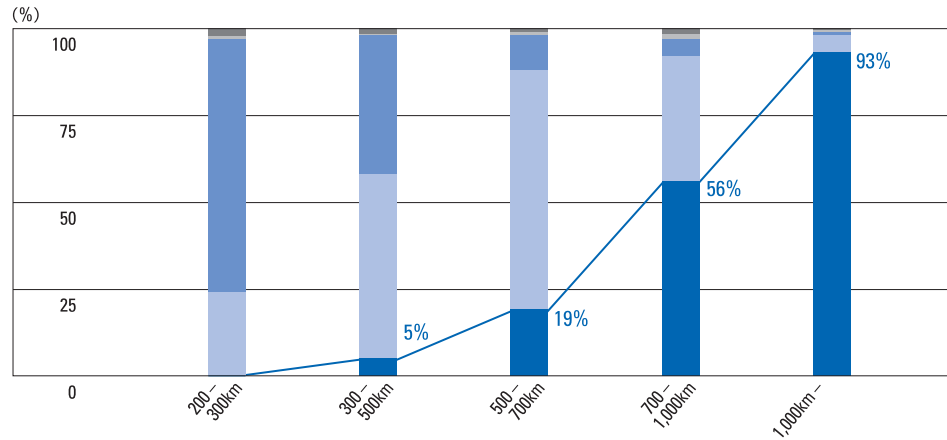
Notes : 1. Figures for fiscal year ended March 2009 are preliminary.
2. Figures in parentheses are from annual securities reports.
3. Consolidated data for ANA and JAL

注記 : 1. 2009年3月期は速報値
2. ()内の数値は、有価証券報告書記載の数値
3. ANA、JALともに連結ベース

Source : Ministry of Land, Infrastructure, Transport and Tourism
出典 : 国土交通省

Transportation Modes by Distance*

移動距離帯別輸送機関*



■ Air 航空 ■ Rail 鉄道 ■ Automobile 自動車 ■ Ship 船舶 ■ Trunk Line Bus 幹線バス

Source : Ministry of Land, Infrastructure, Transport and Tourism, 2005 * Weekdays

出典 : 国土交通省(2005年) ※平日

Passengers Carried by Japanese Carriers: Ranked by Route / Flight Distance and Time

本邦航空会社の路線別旅客数ランキングと距離・所要時間

Route	Number of Passengers (thousands)	Flight Distance (km)	(Ref.) Flight Time (hrs)	(Ref.) Shinkansen (Bullet Train) Journey Time (hrs)
	旅客数(千人)	飛行距離(km)	(参考)所要時間(時間)	(参考)新幹線の所要時間
Haneda-Chitose (Sapporo) 羽田-千歳(札幌)	9,458 (97.3%)	894	1:30	-
Haneda-Fukuoka 羽田-福岡	8,035 (98.8%)	1,041	1:45	4:50
Haneda-Itami (Osaka) 羽田-伊丹(大阪)	5,719 (98.1%)	514	1:00	2:30
Haneda-Naha (Okinawa) 羽田-那覇(沖縄)	5,443 (101.3%)	1,687	2:30	-
Haneda-Kagoshima 羽田-鹿児島	2,273 (101.3%)	1,111	1:45	-
Haneda-Hiroshima 羽田-広島	2,235 (96.5%)	790	1:20	3:47
Haneda-Kumamoto 羽田-熊本	1,827 (97.3%)	1,086	1:40	-
Haneda-Komatsu 羽田-小松	1,755 (94.7%)	528	1:00	-
Haneda-Kansai (Osaka) 羽田-関西(大阪)	1,517 (89.3%)	678	1:10	-
Haneda-Nagasaki 羽田-長崎	1,439 (96.6%)	1,143	1:50	-

Note : Figures in parentheses represent comparison with previous fiscal year.

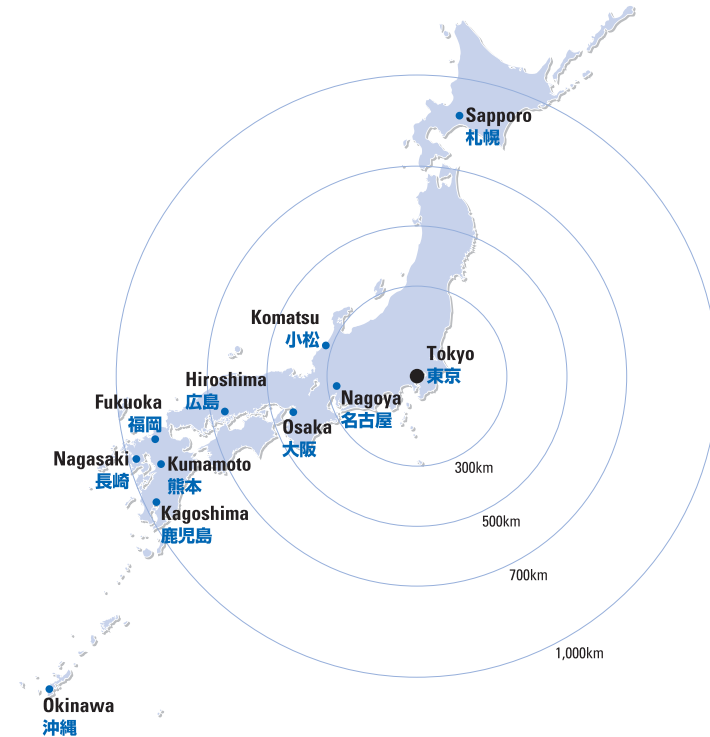
注記 : ()内の数値は、対前期比を示しています。

Source : Ministry of Land, Infrastructure, Transport and Tourism, Fiscal year ended March 2009

出典 : 国土交通省(2008年度)

Straight-Line Distance from Tokyo to Main Domestic Airports

東京を中心とした主要空港までの直線距離



ANA Lounges for Domestic Routes

ANA国内線ラウンジサービス



Haneda Airport
羽田空港



Itami Airport
伊丹空港



New Chitose Airport
新千歳空港

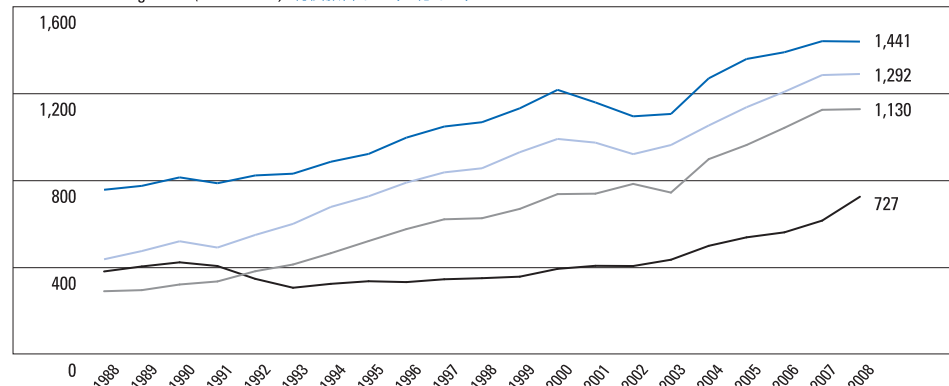


Fukuoka Airport
福岡空港

Global Air Transportation Passenger Volume

世界の航空旅客輸送の推移

Revenue Passenger-km (billions km) 有償旅客キロ (10億キロ)



(Years ended December 31 暦年)

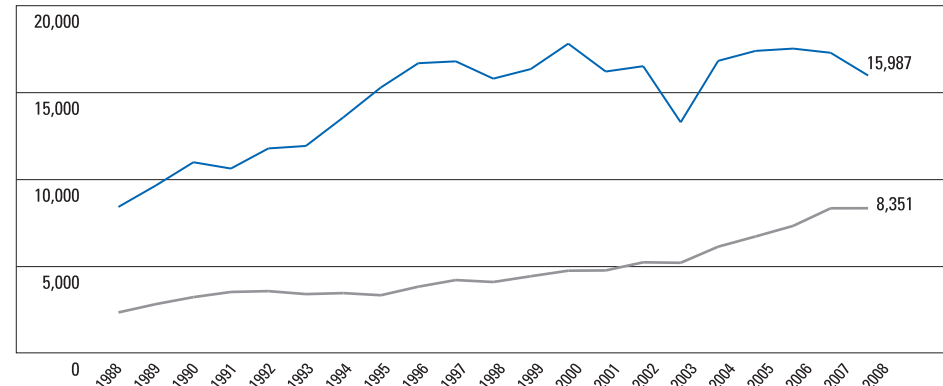
— North America 北米 — Europe 欧州 — Asia-Pacific アジア・パシフィック — Others その他

Source : ICAO (International Civil Aviation Organization) 出典 : 国際民間航空機関(ICAO)

Number of Japanese Overseas Travelers / Number of Visitor Arrivals

出国日本人数/入国外客数の推移

(thousands 千人)



(Years ended December 31 暦年)

— Japanese Overseas Travelers 出国日本人数 — Visitor Arrivals 入国外客数

Source : Japan National Tourist Organization 出典 : 国際観光振興機構(JNTO)

Japanese Overseas Travelers -

Top 10 Destinations

各国・地域別日本人訪問者数ベスト10

Ranking/ランキング	Destinations/国・地域名	(thousands 千人)
1	China 中国	3,977
2	U.S.A. 米国	3,531
3	South Korea 韓国	2,236
4	Hong Kong 香港	1,324
5	Hawaii ハワイ	1,296
6	Thailand タイ	1,278
7	Taiwan 台湾	1,166
8	Guam グアム	931
9	Germany ドイツ	662
10	France フランス	657

Source : Japan National Tourist Organization, 2007

出典 : 国際観光振興機構 (JNTO) (2007年)

Visitor Arrivals - Top 10 Regions

各国・地域別訪日外客数ベスト10

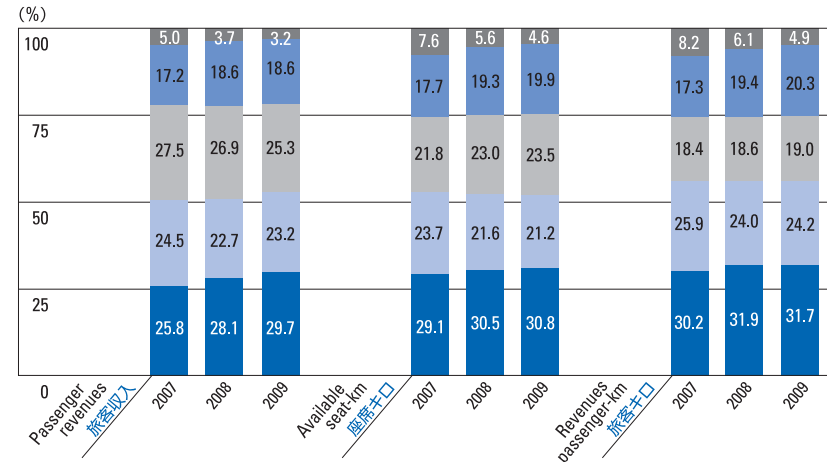
Ranking/ランキング	Destinations/国・地域名	(thousands 千人)
1	South Korea 韓国	2,601
2	Taiwan 台湾	1,385
3	China 中国	942
4	U.S.A. 米国	816
5	Hong Kong 香港	432
6	Australia オーストラリア	223
7	U.K. 英国	222
8	Thailand タイ	167
9	Canada カナダ	166
10	Singapore シンガポール	152

Source : Japan National Tourist Organization, 2007

出典 : 国際観光振興機構 (JNTO) (2007年)

Breakdown by Destination on ANA's International Passenger Routes

ANA国際線旅客 方面別実績の推移



(Fiscal years ended March 31 会計年度)

■ North America 北米 ■ Europe 欧州 ■ China 中国 ■ Asia アジア ■ Resort リゾート

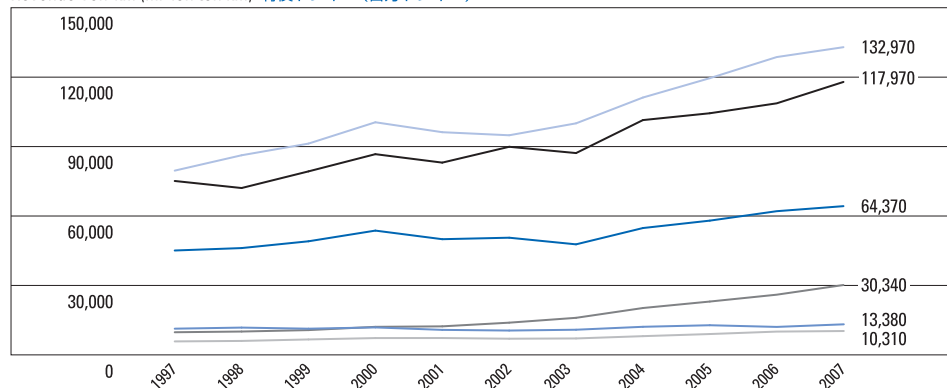
Note : Hong Kong routes are included in the data for China.

注記 : 香港線は中国方面に含む

Global Cargo Transportation Volume

世界の国際貨物輸送の推移

Revenue Ton-km (million ton km) 有償トンキロ (百万トンキロ)



(Years ended December 31 暦年)

— North America 北米 — South America 南米 — Europe 欧州
— Africa アフリカ — Middle East 中東 — Asia-Pacific アジア・パシフィック

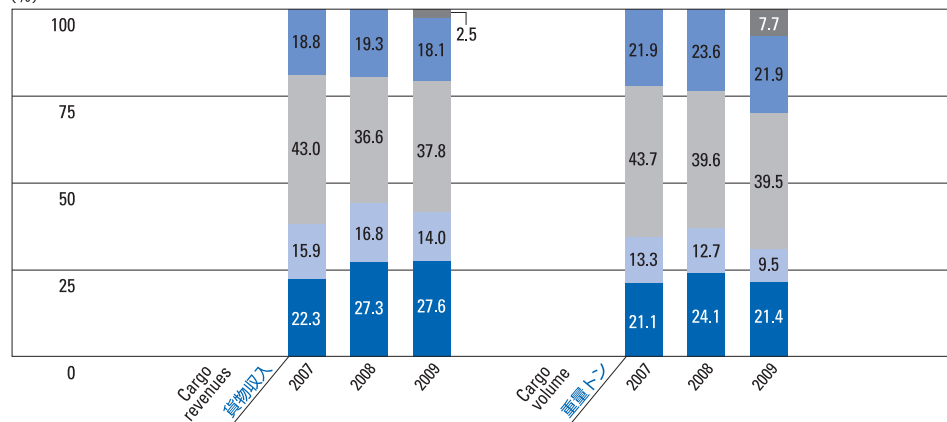
Sources: ICAO, Civil Aviation Statistics of the World (until 1999) and ICAO, Annual Report of the Council (from 2000)

出 典: ICAO, Civil Aviation Statistics of the World (1999年まで)、ICAO, Annual Report of the Council (2000年から)

Breakdown by Destination on ANA's International Cargo Routes

ANA国際線貨物 方面別実績の推移

(%)



(Fiscal years ended March 31 会計年度)

■ North America 北米 ■ Europe 欧州 ■ China 中国 ■ Asia アジア ■ Others その他

Notes: 1. Hong Kong routes are included in the data for China.

2. "Others" includes RFS (Road Feeder Service).

注 記: 1. 香港線は中国方面を含む

2. 「その他」はRFS (Road Feeder Service)などの実績を含んでいます。

Volume of International Cargo Handled by Airport

空港別国際貨物取扱高

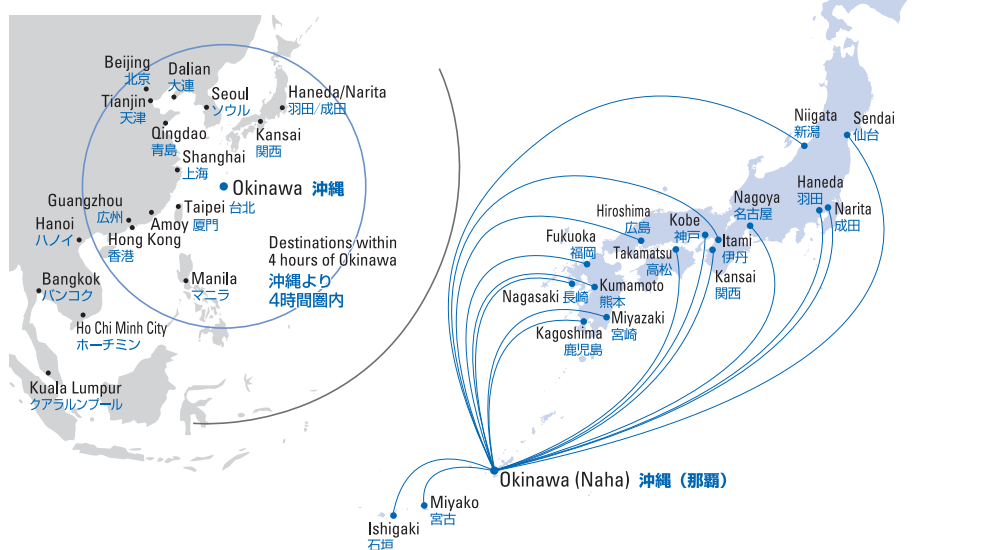
Ranking ランキング	Airport (Country) 空港 (国名)	Cargo Handled (thousand tons) 貨物取扱高 (千トン)
1	Memphis (US) メンフィス (米国)	3,695
2	Hong Kong (CN) 香港 (中国)	3,656
3	Shanghai (CN) 上海 (中国)	2,598
4	Seoul (KR) ソウル (韓国)	2,423
5	Anchorage (US) アンカレッジ (米国)	2,361
6	Paris (FR) パリ (フランス)	2,280
7	Frankfurt (DE) フランフルト (ドイツ)	2,111
8	Narita (JP) 成田 (日本)	2,099
9	Louisville (US) ルイヴィル (米国)	1,973
10	Singapore (SG) シンガポール (シンガポール)	1,883

Source: Airports Council International Preliminary Rankings, 2008

出 典: ACI ランキング(2008年)

Advantages of ANA's Okinawa Hub: Location and Efficiency

ANA沖縄ハブの優位性 (地理的優位性と旅客便ネットワーク)



Number of Passengers by Airport

空港別旅客数

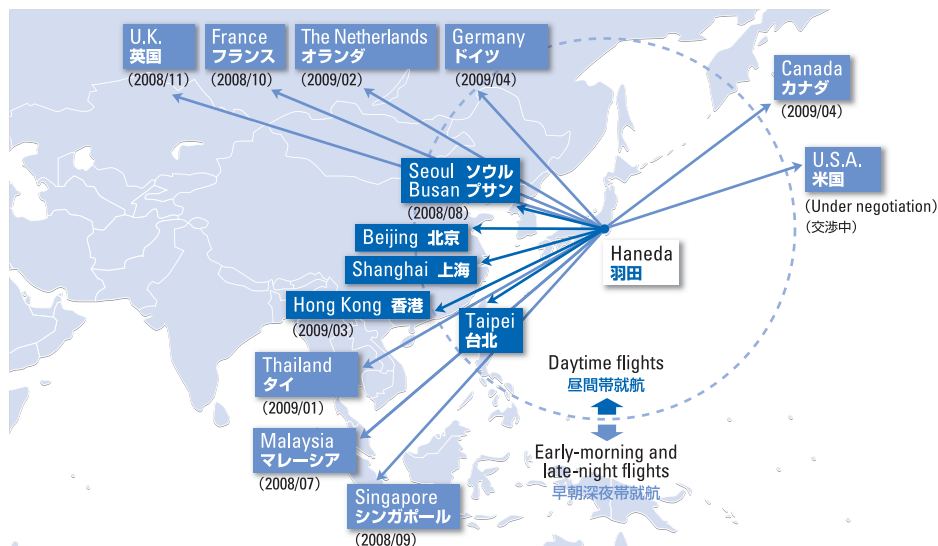
Ranking ランキング	Airport (Country) 空港 (国名)	(thousands 千人)
1	Atlanta (US) アトランタ (米国)	90,039
2	Chicago (US) シカゴ (米国)	69,353
3	London (GB) ロンドン (英国)	67,056
4	Haneda, Tokyo (JP) 羽田 (日本)	66,735
5	Paris (FR) パリ (フランス)	60,851
6	Los Angeles (US) ロサンゼルス (米国)	59,542
7	Dallas/Ft. Worth (US) ダラス (米国)	57,069
8	Beijing (CN) 北京 (中国)	55,662
9	Frankfurt (DE) フランクフルト (ドイツ)	53,467
10	Denver (US) デンバー (米国)	51,435
31	Narita, Tokyo (JP) 成田 (日本)	33,478

Source : Airports Council International Preliminary Rankings, 2008

出典 : ACI ランキング(2008年)

Significantly Expanding International Routes Originating in Haneda / Progress in Air Talks

大きく拡大する羽田発国際線 ~締結がすすむ航空交渉

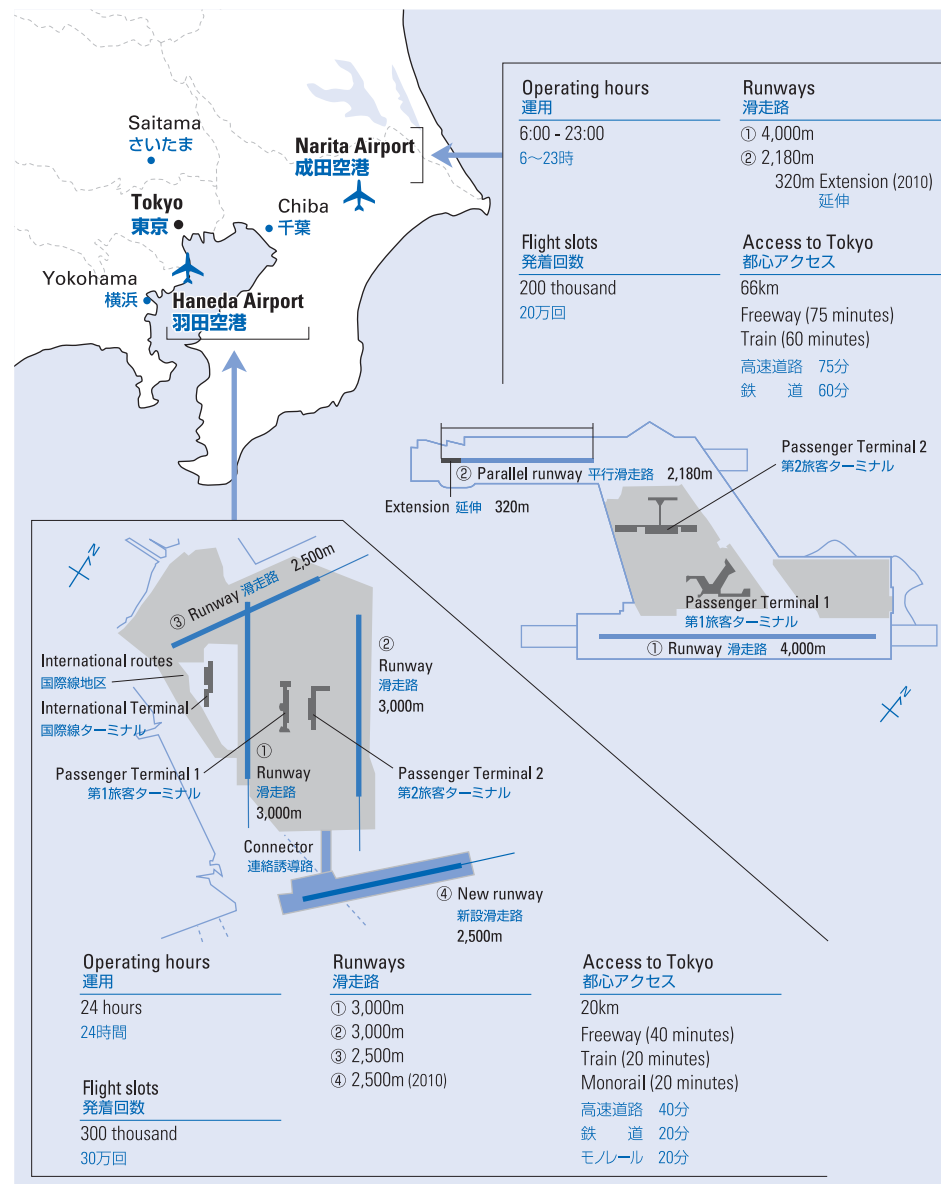


Source : Ministry of Land, Infrastructure, Transport and Tourism

出典 : 国土交通省

Haneda Airport and Narita Airport Specifications

羽田・成田空港図および諸元



Vision and Mission of Star Alliance

スターアライアンスのビジョンとミッション

Vision

The leading global airline alliance for the high-value international traveller
多頻度国際線顧客にとって最も優れたグローバルアライアンス

Mission

Contribute to long-term profitability of all members beyond their individual capabilities
各社が個別に達成できない長期的収益性の確保に寄与すること

Contribute to the long-term profitability of Star Alliance members beyond their individual capabilities
スターメンバー個社の能力を超えた長期的な利益に貢献

Customer Benefits/
Revenue Up
旅客の便利/収入の向上

Innovation
イノベーション(進化)

Synergies
シナジー(相乗効果)

Strategic Pillars
戦略の3本柱

Alliance Members

加盟航空会社一覧 (February 2009 2009年2月現在)

Star Alliance スターアライアンス	oneworld ワンワールド	SkyTeam スカイチーム
ANA 全日空	American Airlines アメリカン航空	Aeroflot アエロフロート・ロシア航空
Air Canada エア・カナダ	British Airways ブリティッシュエアウェイズ	Aeromexico アエロメヒコ
Air China 中国国際航空	Cathay Pacific Airways キャセイパシフィック航空	Air France-KLM エールフランス・KLMオランダ航空
Air New Zealand ニュージーランド航空	Dragonair 香港ドラゴン航空	Alitalia アリタリア航空
Asiana Airlines アシアナ航空	Finnair フィンランド航空	China Southern 中国南方航空
Austrian Airlines オーストリア航空	Iberia イベリア航空	Continental Airlines コンチネンタル航空
British Midland Airways ブリティッシュ・ミッドランド航空	Japan Airlines 日本航空	(Scheduled to join Star Alliance) (スターアライアンス加盟予定)
EgyptAir エジプト航空	LAN Airlines ラン航空	CSA Czech Airlines チェコ航空
LOT Polish Airlines LOTポーランド航空	Malév Hungarian Airlines マレブ・ハンガリー航空	Delta Airlines デルタ航空
Lufthansa ルフトハンザドイツ航空	Qantas Airways カンタス航空	Korean Air 大韓航空
Scandinavian Airlines スカンジナビア航空	Royal Jordanian Airlines ロイヤルヨルダン航空	Northwest Airlines ノースウエスト航空
Shanghai Airlines 上海航空		
Singapore Airlines シンガポール航空		
South African Airways 南アフリカ航空		
Spanair スパンエアー		
Swiss International Air Lines スイスインターナショナルエアラインズ		
TAP Portugal TAPポルトガル航空		
Thai Airways International タイ国際航空		
Turkish Airlines トルコ航空		
United Air Lines ユナイテッド航空		
US Airways USエアウェイズ		

Airlines due to become members:

加盟予定会社

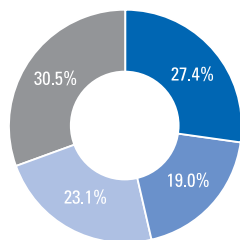
Aegean Air Lines エージアン航空
Air India エア インディア
Brussels Air Lines ブリュッセル航空
Continental Air Lines コンチネンタル航空
TAM Linhas Aéreas TAM航空

Shares by Alliance

アライアンス別シェア

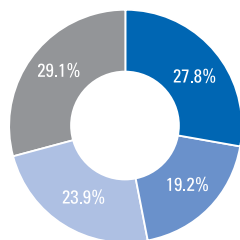
Available Seat-km

座席キロ



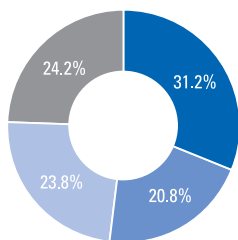
Revenue Passenger-km

旅客キロ



Operating Revenues

売上高



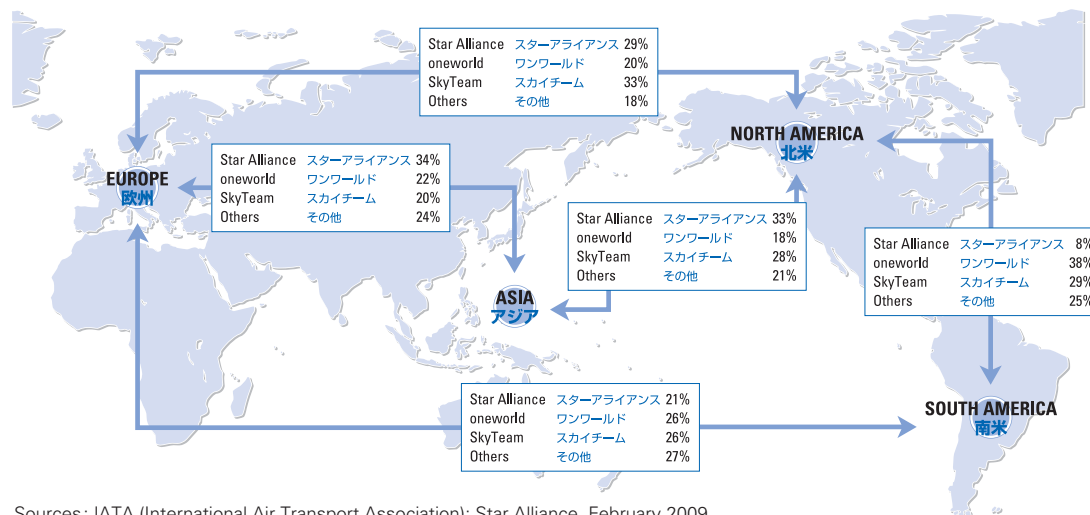
■ Star Alliance スターアライアンス ■ oneworld ワンワールド
■ SkyTeam スカイチーム ■ Others その他

Sources: IATA (International Air Transport Association); Star Alliance, February 2009

出典: 国際航空運送協会 (IATA) および Star Alliance (2009年2月)

Capacity Shares between Traffic Areas by Alliance

アライアンス別座席流動シェア



Sources: IATA (International Air Transport Association); Star Alliance, February 2009

出典: 国際航空運送協会 (IATA) および Star Alliance (2009年2月)

Aircraft Type 機種		Boeing 747 ボーイング 747		Boeing 777 ボーイング 777			Boeing 767 ボーイング 767			
		-400	-400D	-200	-200ER	-300	-300ER	-300	-300ER	-300F
Number of Aircraft 機数	Owned 保有機	5	10	16	7	7	13	33	21	6
	Leased リース機	2	10	14	4	7	10	33	10	2
		3	0	2	3	0	3	0	11	4
Total Width	全幅 (m)	64.4	59.6	60.9	60.9	60.9	64.8	47.6	47.6	47.6
Total Length	全長 (m)	70.7	70.7	63.7	63.7	73.9	73.9	54.9	54.9	54.9
Maximum Height	全高 (m)	19.4	19.4	18.5	18.5	18.5	18.5	15.9	15.9	15.9
Number of Seats	装備座席数 (席)	287/323	565/569	405	223/306	514	247	270	216/270	-
Maximum Takeoff Weight	最大離陸重量 (kg)	394,600	271,900	202,900	293,900	233,900	348,800	131,000	184,600	186,900
Cruising Speed	巡航速度 (km/h)	910 (M.85)	910 (M.85)	890 (M.83)	890 (M.83)	890 (M.83)	890 (M.83)	880 (M.80)	870 (M.80)	870 (M.80)
Continuous Flight Distance	航続距離 (km)	12,370	3,830	4,300	13,400	3,760	13,920	3,370	10,500	5,750/5,970
Takeoff Runway Length	離陸滑走路長 (m)	3,580	2,280	1,910	3,580	2,160	3,150	1,660	2,060	2,060
Engine	Type 種類	CF6-80C2B1F	CF6-80C2B1F	PW4074	PW4090	PW4090	GE90-115B	CF6-80C2B2	CF6-80C2B6	CF6-80C2B6
発動機	Number Installed 装備数	4	4	2	2	2	2	2	2	2
Takeoff Thrust ¹ (kg) (SHP ² used in DHC Specification)		26,310×4	26,310×4	33,790×2	40,910×2	40,910×2	52,160×2	23,500×2	27,900×2	27,900×2
離陸推力 ¹ (kg) (DHC機はSHP ²)										
Catalog Price (US\$ million)	機体価格 (百万米ドル)	234.0-266.5		-	205.5-231.0		-	257.0-286.5	-	144.5-161.5

Aircraft Type 機種		Airbus A320 エアバス A320	Boeing 737 ボーイング 737				Bombardier ボンバルディア	
		-200	-500	-700	-700ER	-800	DHC-8-300	DHC-8-400
Number of Aircraft 機数	Owned 保有機	30	21	16	2	4	5	14
	Leased リース機	15	12	12	2	4	1	1
		15	9	4	0	0	4	13
Total Width	全幅 (m)	34.1	28.9	35.8	35.8	35.8	27.4	28.4
Total Length	全長 (m)	37.6	31.0	33.6	33.6	39.5	25.7	32.8
Maximum Height	全高 (m)	11.8	11.1	12.6	12.6	12.6	7.5	8.3
Number of Seats	装備座席数 (席)	110/166	126/133	38-120		167	56	74
Maximum Takeoff Weight	最大離陸重量 (kg)	67,000/77,000	53,000	70,000	77,600	71,000	19,000	29,000
Cruising Speed	巡航速度 (km/h)	840 (M.77)	810 (M.74)	830 (M.78)	830 (M.78)	830 (M.78)	520	670
Continuous Flight Distance	航続距離 (km)	2,380/5,090	2,780	4,900	9,240	3,670	1,000	2,020
Takeoff Runway Length	離陸滑走路長 (m)	1,650/2,240	1,700	1,610	2,190	1,660	1,100	1,470
Engine	Type 種類	CFM56-5A1	CFM56-3C1	CFM56-7B24	CFM56-7B24	CFM56-7B24	PW123B	PW150A
発動機	Number Installed 装備数	2	2	2	2	2	2	2
Takeoff Thrust ¹ (kg) (SHP ² used in DHC Specification)		11,340×2	9,070×2	10,890×2	10,890×2	10,890×2	2,500 SHP×2	5,070 SHP×2
離陸推力 ¹ (kg) (DHC機はSHP ²)								
Catalog Price (US\$ million)	機体価格 (百万米ドル)	73.2-80.6	-	58.5-69.5	-	72.5-81.0	-	25.0-30.0

(As of March 31, 2009 2009年3月31日現在)

Performance is calculated based on ANA flight conditions.

Notes: 1. At maximum load

2. SHP: Shaft horsepower

3. From the year ended March 31, 2009, only aircraft operated by ANA Group companies are shown. (Five aircraft currently being leased to entities outside the ANA Group are excluded.)

性能算出基準はANA運航条件に基づく

注 記: 1. 最大積載時

2. SHP: 馬力

3. 2009年3月期より、ANAグループ会社が運航している機数のみを掲載しています(ANAグループ外へのリース中機材5機は上記に含まれません)。

Total Aircraft: 210

合計機数: 210

(Owned: 139; Leased: 71)

(保有139 リース71)

Consolidated Eleven-Year Summary 1 | 連結財務サマリー 1

All Nippon Airways Co., Ltd. and its consolidated subsidiaries
Fiscal years ended March 31 (¥ millions, except per share data, operating statistics, number of employees, and financial ratios)

全日本空輸株式会社および連結子会社
3月31日に終了した1年間(単位:百万円、1株当たりデータ、事業データ、従業員数および財務指標を除く)

ANA Fact Book 2009

		2009	2008	2007	2006	2005	2004	2003	2002	2001	2000	1999
For the Year	連結損益計算書(会計年度)											
Operating revenues:	営業収入:											
Air transportation	航空運送事業	1,229,525	1,301,629	1,248,782	1,132,664	1,066,941	997,977	992,487	978,411	1,038,284	980,503	965,982
Travel services	旅行事業	188,780	215,397	208,026	199,492	190,294	168,610	162,870	158,533	152,857	135,877	71,654
Hotel operations ¹	ホテル事業 ¹	—	—	66,637	66,376	69,498	68,841	72,713	75,671	83,699	77,373	68,510
Other businesses	その他の事業	148,206	198,974	196,895	190,913	183,357	177,030	173,189	188,169	191,115	176,221	44,640
Intercompany eliminations	内部取引	(173,930)	(228,173)	(230,682)	(220,653)	(217,277)	(194,862)	(185,350)	(196,270)	(186,320)	(160,327)	(80,013)
Total	合計	1,392,581	1,487,827	1,489,658	1,368,792	1,292,813	1,217,596	1,215,909	1,204,514	1,279,635	1,209,647	1,070,773
Operating expenses:	営業費用:											
Air transportation	航空運送事業	1,224,734	1,223,692	1,169,061	1,058,551	998,900	970,703	999,400	959,662	965,948	954,811	976,799
Travel services	旅行事業	189,408	214,323	206,106	196,274	187,170	166,543	162,286	158,615	151,379	132,551	71,883
Hotel operations ¹	ホテル事業 ¹	—	—	61,415	61,741	69,965	69,483	73,987	76,335	79,868	73,535	65,535
Other businesses	その他の事業	144,858	193,776	191,281	184,123	176,375	172,339	167,865	183,181	184,717	176,439	41,503
Intercompany eliminations	内部取引	(174,008)	(228,353)	(230,395)	(220,699)	(217,371)	(195,826)	(185,032)	(196,247)	(184,520)	(159,248)	(79,786)
Total	合計	1,384,992	1,403,438	1,397,468	1,279,990	1,215,039	1,183,242	1,218,506	1,181,546	1,197,392	1,178,088	1,075,934
Air Transportation Operating Expenses Composition²	航空運送営業費用内訳²											
Fuel and fuel tax	燃油費及び燃料税	303,439	266,127	236,128	179,827	148,584	143,620	147,399	—	—	—	—
Landing and navigation fees	空港使用料	101,171	106,014	104,281	100,488	97,720	100,692	100,075	—	—	—	—
Aircraft leasing	航空機材賃借費	59,936	63,389	87,222	86,706	94,294	94,675	82,993	—	—	—	—
Depreciation and amortization	減価償却費	110,064	112,871	81,465	67,984	61,703	56,077	53,602	—	—	—	—
Aircraft maintenance - parts and contracts	整備部品・外注費	63,397	61,824	64,272	61,410	53,080	51,639	56,882	—	—	—	—
Personnel	人件費	232,564	241,383	232,755	230,151	220,387	220,029	234,748	—	—	—	—
Sales commissions ²	販売手数料 ²	92,709	95,307	91,645	80,274	—	—	—	—	—	—	—
Outsourcing expenses ²	外部委託費 ²	79,928	82,483	80,992	73,442	—	—	—	—	—	—	—
Other	その他	181,526	194,294	190,301	178,269	323,132	303,971	323,701	—	—	—	—
Total	合計	1,224,734	1,223,692	1,169,061	1,058,551	998,900	970,703	999,400	959,662	965,948	954,811	976,799
Operating income (loss):	営業利益:											
Air transportation	航空運送事業	4,791	77,937	79,721	74,113	68,041	27,274	(6,913)	18,749	72,336	25,692	(10,817)
Travel services	旅行事業	(628)	1,074	1,920	3,218	3,124	2,067	584	(82)	1,478	3,326	(229)
Hotel operations ¹	ホテル事業 ¹	—	—	5,222	4,635	(467)	(642)	(1,274)	(664)	3,831	3,838	2,975
Other businesses	その他の事業	3,348	5,198	5,614	6,790	6,982	4,691	5,324	4,988	6,398	(218)	3,137
Intercompany eliminations	内部取引	78	180	(287)	46	94	964	(318)	(23)	(1,800)	(1,079)	(227)
Consolidated	連結	7,589	84,389	92,190	88,802	77,774	34,354	(2,597)	22,968	82,243	31,559	(5,161)
Non-operating income (expenses)	営業外損益・特別損益	(12,034)	30,835	(41,126)	(36,369)	(32,095)	867	(52,224)	(30,146)	(18,954)	(54,248)	2,731
Interest and dividend income	受取利息・配当金	2,868	4,610	5,353	4,681	5,418	5,791	6,843	7,143	9,537	8,466	8,625
Interest expenses	支払利息	14,832	15,049	17,708	20,172	21,117	22,247	25,283	28,758	35,079	38,950	40,305
Income (loss) before income taxes and minority interests	税金等調整前当期純利益(純損失)	(4,445)	115,224	51,064	52,433	45,679	35,221	(54,821)	(7,178)	63,289	(22,689)	(2,430)
Net income (loss)	当期純利益(純損失)	(4,260)	64,143	32,658	26,722	26,970	24,756	(28,256)	(9,456)	40,286	(15,201)	(4,732)

Notes: 1. ANA transferred its hotel operations in June 2007.

2. Within air transportation operating expenses composition, sales commissions and outsourcing expenses for the period up to and including the fiscal year ended March 31, 2005 are included in "Other."

3. Yen amounts are rounded down to the nearest million. Percentages are rounded to the nearest number. Other operating data are rounded down beginning with the fiscal year ended March 2009.

注記: 1. ホテル事業は2007年6月に売却しました。

2. 2005年3月期以前の航空運送営業費用の販売手数料および外部委託費は、その他に含まれます。

3. 百万円以下の金額については切り捨てて表示しています。パーセント表示については四捨五入して算出しています。

その他の事業データについては、2009年3月期より切り捨てて表示しています。

Consolidated Eleven-Year Summary 2 | 連結財務サマリー 2

All Nippon Airways Co., Ltd. and its consolidated subsidiaries
 Fiscal years ended March 31 (¥ millions, except per share data, operating statistics, number of employees, and financial ratios)

全日本空輸株式会社および連結子会社
 3月31日に終了した1年間(単位:百万円、1株当たりデータ、事業データ、従業員数および財務指標を除く)

ANA Fact Book 2009

		2009	2008	2007	2006	2005	2004	2003	2002	2001	2000	1999
At Year-End	連結貸借対照表(会計年度末)											
Current assets	流動資産	446,673	473,499	422,048	530,374	421,170	463,392	355,996	407,833	419,296	443,052	396,660
Fixed assets:	固定資産:	1,314,208	1,309,759	1,179,535	1,135,463	1,184,838	1,100,848	1,085,905	1,101,623	1,030,045	1,073,668	978,749
Aircraft	航空機	633,111	608,488	583,724	492,358	497,656	461,870	437,231	445,371	441,796	389,955	349,317
Others	その他	681,097	701,271	595,811	643,105	687,182	638,978	648,674	656,252	588,249	683,713	629,432
Total assets	総資産	1,761,065	1,783,393	1,602,091	1,666,843	1,606,613	1,565,106	1,442,573	1,510,982	1,451,420	1,534,617	1,395,189
Total liabilities:	負債合計:	1,435,268	1,327,447	1,196,179	1,313,402	1,382,112	1,406,110	1,310,313	1,360,052	1,294,570	1,434,228	1,280,407
Current liabilities	流動負債	503,120	546,950	473,034	480,848	506,474	441,657	317,938	444,863	425,786	498,502	384,874
Long-term liabilities	固定負債	932,148	780,497	723,145	832,554	875,638	964,453	992,375	915,189	868,784	935,726	895,533
Total shareholders' equity	自己資本	321,883	452,972	398,223	346,309	214,284	150,086	121,954	138,641	150,500	97,456	112,315
Interest-bearing debt:	有利子負債:	897,236	767,876	749,446	846,317	942,256	1,031,713	945,395	1,017,823	935,730	1,112,340	1,004,126
Short-term debt	短期負債	169,462	136,399	158,724	149,438	204,454	206,557	83,916	221,481	175,519	268,618	197,105
Long-term debt	長期負債	727,774	631,477	590,722	696,879	737,802	825,156	861,479	796,342	760,211	843,722	807,021
Segment assets:	セグメント別資産:											
Air transportation	航空運送事業	1,673,813	1,669,618	1,447,781	1,476,599	1,326,276	1,286,829	1,179,728	1,195,497	1,112,105	1,141,468	1,045,268
Travel services	旅行事業	41,727	52,023	51,870	50,120	45,732	39,769	37,153	37,437	38,808	21,729	17,735
Hotel operations ¹	ホテル事業 ¹	-	-	143,179	150,367	117,122	113,238	111,191	146,311	140,129	214,557	196,859
Other businesses	その他の事業	132,196	122,078	116,548	131,675	180,850	175,762	180,789	215,917	216,431	210,685	103,006
Per Share Data (¥)	1株当たりデータ(円)											
Net income (loss)	当期純利益(純損失)	(2.19)	32.93	16.77	15.64	17.26	16.14	(18.42)	(6.17)	27.75	(10.54)	(3.28)
Net assets	純資産	166.50	232.58	204.42	177.89	128.31	97.66	79.57	90.40	98.19	67.61	77.85
Other Financial Data	その他財務データ											
Cash flows	キャッシュ・フロー											
from operating activities	営業キャッシュ・フロー	(39,783)	165,765	158,714	128,525	149,070	89,793	85,952	33,993	148,796	77,249	61,285
from investing activities	投資キャッシュ・フロー	(111,139)	(69,827)	(128,298)	(46,449)	(169,247)	(95,882)	(52,478)	(123,927)	(17,964)	(85,207)	(19,626)
from financing activities	財務キャッシュ・フロー	114,504	(87,336)	(100,897)	(3,137)	(51,600)	82,867	(63,364)	69,104	(158,359)	45,640	17,227
Free cash flow	フリー・キャッシュ・フロー	(150,922)	95,938	30,416	82,076	(20,177)	(6,089)	33,474	(89,934)	130,832	(7,958)	41,659
EBITDA ²	EBITDA ²	120,470	201,176	180,800	165,003	148,220	98,590	59,255	84,305	141,576	90,000	68,259
Capital expenditure	設備投資	145,709	357,733	251,926	235,580	210,180	147,644	129,863	132,408	94,391	111,269	72,928
Depreciation and amortization	減価償却費	112,881	116,787	88,610	76,201	70,446	64,236	61,852	61,337	59,333	58,441	73,420

Notes: 1. ANA transferred its hotel operations in June 2007.

2. EBITDA = operating income + depreciation and amortization

3. Yen amounts are rounded down to the nearest million. Percentages are rounded to the nearest number. Other operating data are rounded down beginning with the fiscal year ended March 2009.

注 記: 1. ホテル事業は2007年6月に売却しました。

2. EBITDA(償却前営業利益) = 営業利益 + 減価償却費

3. 百万円以下の金額については切り捨てて表示しています。パーセント表示については四捨五入して算出しています。

その他の事業データについては、2009年3月期より切り捨てて表示しています。

Consolidated Eleven-Year Summary 3 | 連結財務サマリー 3

All Nippon Airways Co., Ltd. and its consolidated subsidiaries
 Fiscal years ended March 31 (¥ millions, except per share data, operating statistics, number of employees, and financial ratios)

全日本空輸株式会社および連結子会社
 3月31日に終了した1年間(単位:百万円、1株当たりデータ、事業データ、従業員数および財務指標を除く)

ANA Fact Book 2009

	2009	2008	2007	2006	2005	2004	2003	2002	2001	2000	1999
Operating Statistics	事業データ										
Domestic passenger:	国内線旅客:										
Passenger revenues	旅客収入	699,389	739,514	726,063	685,074	658,762	644,861	646,854	662,772	672,504	653,737
Passengers (thousands)	旅客数(千人)	42,753	45,557	46,471	45,474	44,486	44,784	47,133	45,796	45,509	45,431
Available seat-km (millions)	座席キロ(百万キロ)	59,222	62,651	62,414	60,973	60,648	63,148	62,565	60,980	61,074	60,093
Revenue passenger-km (millions)	旅客キロ(百万キロ)	37,596	39,928	40,564	39,712	38,454	38,857	40,388	38,780	38,469	38,411
Load factor (%)	座席利用率(%)	63.5	63.7	65.0	65.1	63.4	61.5	64.6	63.6	63.0	63.9
Unit revenues ¹ (¥/ASK)	ユニットレベニュー ¹ (円)	11.8	11.8	11.6	11.2	10.9	10.2	10.3	10.8	11.0	10.9
Passenger yield ² (¥/RPK)	イールド ² (円)	18.6	18.5	17.9	17.3	17.1	16.6	16.0	17.1	17.5	17.7
International passenger:	国際線旅客:										
Passenger revenues	旅客収入	291,077	311,577	278,478	229,232	210,735	176,956	185,481	169,660	207,449	180,776
Passengers (thousands)	旅客数(千人)	4,432	4,827	4,552	4,135	4,116	3,301	3,784	3,438	4,378	3,999
Available seat-km (millions)	座席キロ(百万キロ)	27,905	28,285	26,607	25,338	25,190	24,626	25,974	26,928	32,446	33,772
Revenue passenger-km (millions)	旅客キロ(百万キロ)	19,360	21,291	20,145	18,769	19,191	16,950	18,719	17,799	24,124	22,510
Load factor (%)	座席利用率(%)	69.4	75.3	75.7	74.1	76.2	68.8	72.1	66.1	74.4	66.7
Unit revenues ¹ (¥/ASK)	ユニットレベニュー ¹ (円)	10.4	11.0	10.5	9.0	8.4	7.2	7.1	6.3	6.4	5.4
Passenger yield ² (¥/RPK)	イールド ² (円)	15.0	14.6	13.8	12.2	11.0	10.4	9.9	9.5	8.6	8.0
Domestic cargo and mail:	国内線貨物郵便:										
Cargo revenues	貨物収入	33,097	30,566	30,574	29,659	29,515	26,670	24,330	24,746	28,283	27,718
Cargo tons (tons)	貨物輸送重量(トン)	475,014	462,569	457,914	440,750	422,397	414,406	383,583	386,727	434,333	420,846
Cargo tons-km (thousands)	貨物輸送量(千トンキロ)	463,712	443,998	442,139	426,741	409,685	400,756	371,224	370,214	414,627	400,360
Mail revenues	郵便収入	3,914	7,973	8,936	8,586	8,581	9,241	10,561	11,491	10,637	10,406
Mail tons (tons)	郵便輸送重量(トン)	37,997	88,649	90,977	87,513	87,272	72,700	78,354	85,382	78,166	74,754
International cargo and mail:	国際線貨物郵便:										
Cargo revenues	貨物収入	69,069	72,192	62,195	55,380	50,089	43,205	40,393	32,937	40,403	40,081
Cargo tons (tons)	貨物輸送重量(トン)	354,251	332,507	277,571	248,735	234,417	220,476	195,669	152,942	192,997	195,384
Cargo tons-km (thousands)	貨物輸送量(千トンキロ)	1,652,872	1,644,900	1,271,267	1,134,805	1,083,820	1,042,577	957,721	861,976	1,136,225	1,178,446
Mail revenues	郵便収入	3,672	3,575	3,438	3,091	2,803	3,147	3,061	2,240	2,169	2,148
Mail tons (tons)	郵便輸送重量(トン)	18,772	15,330	15,389	14,252	13,764	13,590	11,237	7,264	7,881	7,499
Freighters in cargo and mail (domestic and international):	うちフレighter(国内・国際):										
Available tons-km (thousands)	貨物提供量(千トンキロ)	759,232	676,020	-	-	-	-	-	-	-	-
Cargo tons (tons)	貨物輸送重量(トン)	135,283	124,403	-	-	-	-	-	-	-	-
Cargo tons-km (thousands)	貨物輸送量(千トンキロ)	361,129	324,672	-	-	-	-	-	-	-	-

Notes : 1. Unit revenues = passenger operating revenues (before eliminations) / available seat-km
 2. Passenger yield = passenger operating revenues (before eliminations) / revenue passenger-km
 3. Yen amounts are rounded down to the nearest million. Percentages are rounded to the nearest number. Other operating data are rounded down beginning with the fiscal year ended March 2009.

注 記 : 1. ユニットレベニュー(座席キロ当たり旅客収入) = 営業旅客収入(内部消去前) ÷ 座席キロ
 2. イールド(旅客キロ当たり旅客収入) = 営業旅客収入(内部消去前) ÷ 旅客キロ
 3. 百万円以下の金額については切り捨てて表示しています。パーセント表示については四捨五入して算出しています。
 その他の事業データについては、2009年3月期より切り捨てて表示しています。

All Nippon Airways Co., Ltd. and its consolidated subsidiaries
 Fiscal years ended March 31 (¥ millions, except per share data, operating statistics, number of employees, and financial ratios)

全日本空輸株式会社および連結子会社
 3月31日に終了した1年間(単位:百万円、1株当たりデータ、事業データ、従業員数および財務指標を除く)

ANA Fact Book 2009

		2009	2008	2007	2006	2005	2004	2003	2002	2001	2000	1999
Number of Employees	従業員数(人)											
Air transportation	航空運送事業	26,878	25,234	23,877	22,170	20,797	20,530	20,882	20,489	20,608	21,165	18,894
Travel services	旅行事業	1,761	1,856	1,861	1,679	1,645	1,752	1,728	1,638	1,683	1,567	803
Hotel operations ¹	ホテル事業 ¹	–	–	2,604	2,637	2,887	2,990	2,961	3,604	3,772	4,082	4,081
Other businesses	その他の事業	4,406	4,255	4,118	3,836	3,769	3,598	3,336	3,364	3,295	3,489	2,046
Total	合計	33,045	31,345	32,460	30,322	29,098	28,870	28,907	29,095	29,358	30,303	25,824
Financial Ratios	財務指標											
Payout ratio (%)	配当性向(%)	–	15.2	17.9	19.2	17.4	18.6	–	–	–	–	–
Profitability (%):	収益性(%):											
Operating income margin	営業利益率	0.5	5.7	6.2	6.5	6.0	2.8	–	1.9	6.4	2.6	–
Net income margin	当期純利益率	–	4.3	2.2	2.0	2.1	2.0	–	–	3.1	–	–
EBITDA margin	EBITDAマージン	8.7	13.5	12.1	12.1	11.5	8.1	4.9	7.0	11.1	7.4	6.4
ROA (Operating return on assets) ²	ROA(総資本事業利益率) ²	0.6	5.3	6.0	5.7	5.2	2.7	0.3	2.0	6.1	2.7	0.9
ROE (Return on equity) ³	ROE(自己資本利益率) ³	–	15.1	8.8	9.5	14.8	18.2	–	–	32.5	–	–
Efficiency (times):	効率性(倍):											
Asset turnover	総資産回転率	0.8	0.9	0.9	0.8	0.8	0.8	0.8	0.8	0.9	0.8	0.8
Safety/Stability (times):	安全性・安定性(倍):											
Current ratio	流動比率	0.9	0.9	0.9	1.1	0.8	1.0	1.1	0.9	1.0	0.9	1.0
Equity ratio (%)	自己資本比率(%)	18.3	25.4	24.9	20.8	13.3	9.6	8.5	9.2	10.4	6.4	8.1
Debt/equity ratio	デット・エクイティ・レシオ	2.8	1.7	1.9	2.4	4.4	6.9	7.8	7.3	6.2	11.4	8.9
Interest coverage ratio ⁴	インタレスト・カバレッジ・レシオ ⁴	–	10.7	8.9	6.3	7.0	4.1	3.8	1.2	4.2	2.0	–

Notes : 1. ANA transferred its hotel operations in June 2007.

2. ROA (Operating return on assets) = (operating income + interest and dividend income) / simple average of total assets

3. ROE (Return on equity) = net income / simple average of total shareholders' equity

4. Interest coverage ratio in the fiscal year ended March 31, 1999 was not disclosed and therefore is not presented.

5. The system used to collect data for cargo and passenger operations was changed in the fiscal year ended March 31, 2005, and the data for the fiscal year ended March 31, 2004 have also been aggregated under the new system.

6. Yen amounts are rounded down to the nearest million. Percentages are rounded to the nearest number. Other operating data are rounded down beginning with the fiscal year ended March 2009.

注 記 : 1. ホテル事業は2007年6月に売却しました。

2. ROA(総資本事業利益率) = (営業利益 + 受取利息・配当金) ÷ [(期首総資産 + 期末総資産) ÷ 2]

3. ROE(自己資本利益率) = 当期純利益 ÷ [(期首自己資本 + 期末自己資本) ÷ 2]

4. 1999年3月期のインタレスト・カバレッジ・レシオは開示情報でなかったため、記載しておりません。

5. 2005年3月期より輸送実績ならびに運航実績を取得するシステムが変更になっており、2004年3月期の実績から新システムにより集計しています。

6. 百万円以下の金額については切り捨てて表示しています。パーセント表示については四捨五入して算出しています。

その他の事業データについては、2009年3月期より切り捨てて表示しています。

